

บทที่ 2

ผลการติดตามตรวจสอบการปฏิบัติตามมาตรการ ป้องกันและแก้ไขผลกระทบสิ่งแวดล้อม

บทที่ 2

ผลการติดตามตรวจสอบการปฏิบัติตาม มาตรการป้องกันและแก้ไขผลกระทบสิ่งแวดล้อม

2.1 การดำเนินการ

การติดตามตรวจสอบการปฏิบัติตามมาตรการป้องกันและแก้ไขผลกระทบสิ่งแวดล้อมช่วงเดือน มกราคม-กุมภาพันธ์ 2565 (ระยะสิ้นสุดการก่อสร้าง) ทางบริษัท ไรมอน แลนด์ ทเวนตี ซิก จำกัด ได้มอบหมายให้บริษัท เอ็ม อี ที จำกัด เป็นผู้ดำเนินการตรวจสอบการปฏิบัติตามมาตรการฯ ที่กำหนดไว้ใน รายงานการวิเคราะห์ผลกระทบสิ่งแวดล้อมของโครงการ

2.2 ผลการตรวจสอบการปฏิบัติตามมาตรการป้องกันและแก้ไขผลกระทบสิ่งแวดล้อม

การตรวจสอบการปฏิบัติตามมาตรการฯ โครงการ The Estelle-Phrom Phong (ดี เอสเทลล์ พร้อมพงษ์) (ระยะสิ้นสุดการก่อสร้าง) ของ บริษัท ไรมอน แลนด์ ทเวนตี ซิก จำกัด สามารถสรุปผลการ ปฏิบัติตามมาตรการป้องกันและแก้ไขผลกระทบสิ่งแวดล้อมในระยะก่อสร้าง ได้ดังตารางที่ 2.2-1

ตารางที่ 2.2-1 สรุปผลการปฏิบัติตามมาตรการป้องกันและแก้ไขผลกระทบสิ่งแวดล้อมช่วงเดือนมกราคม-กุมภาพันธ์ 2565
โครงการ The Estelle-Phrom Phong (ดิ เอสเทลล์ พรีเมียมพงษ์) (ระยะสิ้นสุดการก่อสร้าง) ของบริษัท ไรมอน แลนด์ ทเวนตี ชิก จำกัด

แบบ ต.3

มาตรการป้องกันและแก้ไขผลกระทบสิ่งแวดล้อม	รายละเอียดผลการปฏิบัติตามมาตรการป้องกันและแก้ไขผลกระทบสิ่งแวดล้อม	อ้างอิง	ปัญหา/อุปสรรคและการแก้ไข
1. ทรัพยากรสิ่งแวดล้อมทางกายภาพ 1.1 สภาพภูมิประเทศ 1) จัดวางผังก่อสร้างให้เหมาะสมแยกพื้นที่จัดเก็บและกองวัสดุก่อสร้างให้ชัดเจนและเป็นหมวดหมู่	- ในเดือนมกราคม-กุมภาพันธ์ 2565 เป็นงานภูมิสถาปัตย์ และงานภายนอกอาคาร ปัจจุบันทางโครงการได้ก่อสร้างเสร็จเรียบร้อยแล้ว	ดัดภาพที่ 2.2-1	-
2) หลังเลิกงานแต่ละวันต้องจัดเก็บเครื่องมือและอุปกรณ์ให้เรียบร้อยในพื้นที่จัดเก็บ	- คนงานจัดเก็บเครื่องมือและอุปกรณ์ในพื้นที่จัดเก็บทุกวันหลังเลิกงาน	-	-
3) ติดตั้งรั้วชั่วคราว สูงไม่น้อยกว่า 6 เมตร โดยรอบแนวเขตพื้นที่โครงการและจัดทำหลังคาบริเวณทางเดินเท้าภายนอกพื้นที่โครงการต่อจากรั้วชั่วคราวของโครงการ เพื่อความปลอดภัยของประชาชนที่สัญจรทางเท้า และเพื่อป้องกันทัศนียภาพที่เกิดจากการก่อสร้าง นอกจากนี้ยังสามารถลดระดับเสียง และฝุ่นละอองจากการก่อสร้างของโครงการได้	- จัดทำรั้วรอบพื้นที่โครงการเรียบร้อยแล้ว	ดัดภาพที่ 2.2-2	-
4) ควบคุมการก่อสร้างและจัดทำบริเวณต่างๆ ภายในโครงการให้เป็นไปตามแบบแปลนที่ได้ออกแบบไว้เพื่อภูมิทัศน์ที่สวยงาม	- ทางโครงการกำชับให้ผู้รับเหมาควบคุมการก่อสร้างให้เป็นไปตามแบบแปลนที่กำหนดไว้อย่างเคร่งครัด	-	-
5) ควบคุมดูแลและกำชับให้ผู้รับเหมาปฏิบัติตามพระราชบัญญัติการขุดดินและถมดิน พ.ศ. 2543 และกฎกระทรวงว่าด้วยการกำหนดมาตรการป้องกันการพังทลายของดินหรือสิ่งปลูกสร้างในการขุดดินหรือถมดิน พ.ศ. 2548 ตลอดจนกฎหมาย/ข้อบังคับอื่นๆที่เกี่ยวข้องอย่างเคร่งครัด โดยเฉพาะงานก่อสร้างฐานรากอาคาร	- ทางโครงการกำชับให้ผู้รับเหมาควบคุมปฏิบัติตามกฎหมายอย่างเคร่งครัด	-	-

2-2

ตารางที่ 2.2-1 (ต่อ)

แบบ ต.3

มาตรการป้องกันและแก้ไขผลกระทบสิ่งแวดล้อม	รายละเอียดผลการปฏิบัติตามมาตรการป้องกันและแก้ไขผลกระทบสิ่งแวดล้อม	อ้างอิง	ปัญหา/อุปสรรคและการแก้ไข
<p>6) ติดตั้งป้ายประกาศขนาดไม่น้อยกว่า 0.5X1 เมตร ไว้บริเวณทางเข้าพื้นที่ก่อสร้างทางด้านหน้าโครงการให้เห็นอย่างชัดเจน โดยต้องมีรายละเอียดให้ชัดเจนดังนี้</p> <ul style="list-style-type: none"> - แสดงชื่อ ประเภทและขนาดของโครงการ - ระบุชื่อและเบอร์โทรศัพท์ของเจ้าของโครงการผู้รับผิดชอบในการควบคุมการก่อสร้าง สำนักงานเขตฯ ที่มีหน้าที่ควบคุมการก่อสร้าง - แผนงานก่อสร้างโครงการและระยะเวลาที่ใช้ในการก่อสร้าง - เลขที่หนังสือเห็นชอบรายงานการประเมินผลกระทบสิ่งแวดล้อม - มาตรการป้องกันและแก้ไขผลกระทบสิ่งแวดล้อม และมาตรการติดตามตรวจสอบผลกระทบสิ่งแวดล้อมของโครงการ - ข้อมูลผลการตรวจวัดคุณภาพอากาศ ระดับเสียงและความสั่นสะเทือน 	<p>- ทางโครงการได้ติดตั้งป้ายประกาศบริเวณพื้นที่ก่อสร้าง พร้อมระบุรายละเอียดโครงการ และตารางสรุปมาตรการป้องกันและแก้ไขผลกระทบสิ่งแวดล้อมและมาตรการติดตามตรวจสอบผลกระทบสิ่งแวดล้อม และป้ายข้อมูลผลการตรวจวัดคุณภาพอากาศ ระดับเสียงและความสั่นสะเทือนด้านหน้าโครงการให้เห็นอย่างชัดเจน</p>	<p>ดังภาพที่ 2.2-3-2.2-4</p>	-
<p>1.2 คุณภาพอากาศ</p> <p>1. มาตรการด้านการประชาสัมพันธ์</p> <p>1) จัดการประชุมระหว่างผู้ก่อสร้างกับผู้ที่ได้รับผลกระทบ เพื่อวางแนวทางการติดต่อสื่อสารรวมทั้งกำหนดแผนงานและถ่ายรูปพื้นที่ติดโครงการ (ในรัศมี 20 เมตร)</p>	<p>- ทางโครงการได้ทำการสำรวจสภาพอาคารข้างเคียง ร่วมกับบุคลากรและเจ้าหน้าที่ในโครงการ ถ่ายภาพสภาพรั้ว กำแพงบ้าน และตัวอาคาร ผลการสำรวจและบันทึกความเสียหายต่อทรัพย์สินข้างเคียง และในช่วงการก่อสร้างทางโครงการมีการเข้าพบปะบ้านข้างเคียงเพื่อสอบถามถึงผลกระทบที่อาจเกิดจากกิจกรรมการก่อสร้างของโครงการ</p>	<p>เอกสารแนบที่ 6 รายงานการสำรวจสภาพอาคารข้างเคียง โครงการก่อสร้างอาคารก่อนเริ่มงานโครงสร้างอาคาร</p> <p>ดังภาพที่ 2.2-5</p>	-

ตารางที่ 2.2-1 (ต่อ)

มาตรการป้องกันและแก้ไขผลกระทบสิ่งแวดล้อม	รายละเอียดผลการปฏิบัติตามมาตรการป้องกัน และแก้ไขผลกระทบสิ่งแวดล้อม	อ้างอิง	ปัญหา/อุปสรรค และการแก้ไข
2. มาตรการด้านการจัดการพื้นที่ก่อสร้าง 1) จัดทำระบบบันทึกข้อร้องเรียน เกี่ยวกับปัญหา ฝุ่น เสียง และ สั่นสะเทือนจากการก่อสร้าง และระบุผลการแก้ไข ที่สามารถ ตรวจสอบระบบบันทึกดังกล่าว เมื่อมีการร้องขอหรือตรวจสอบทั้งนี้ ต้องระบุชื่อ วัน และเวลาที่ร้องเรียนรวมทั้งกิจกรรมที่ได้ดำเนินการ ตามข้อร้องเรียนดังกล่าว	- ติดตั้งกล่องรับความคิดเห็นที่บริเวณบ่อ รมภ. ด้านหน้าพื้นที่ ก่อสร้างเพื่อรับเรื่องร้องเรียนที่อาจเกิดขึ้น	ดังภาพที่ 2.2-4	-
2) จัดทำระบบบันทึก เมื่อมีเหตุการณ์ผิดปกติที่ทำให้เกิดฝุ่น โดยระบุ สาเหตุและเวลา	- มีเจ้าหน้าที่ความปลอดภัยทำหน้าที่บันทึกหากมีเหตุการณ์ผิดปกติ ในเดือนมกราคม-กุมภาพันธ์ 2565 ยังไม่มีเหตุการณ์ผิดปกติใด	-	-
3. มาตรการด้านการติดตามตรวจสอบ 1) จัดให้มีเจ้าหน้าที่ตรวจสอบการทำงานทั่วไปที่ต้องปฏิบัติตาม มาตรการการป้องกันและแก้ไขผลกระทบสิ่งแวดล้อมและมาตรการ ติดตามตรวจสอบผลกระทบสิ่งแวดล้อมของโครงการอย่างเคร่งครัด และหาแนวทางแก้ไขปัญหา ในกรณีที่มีผู้ร้องเรียน	- มีเจ้าหน้าที่ความปลอดภัยทำหน้าที่ตรวจสอบการทำงานทั่วไปที่ต้อง ปฏิบัติตามมาตรการ และมีการปรับปรุงแก้ไขผลกระทบอย่างเร่งด่วน	-	-
4. มาตรการด้านการเตรียมและดูแลพื้นที่ก่อสร้าง 1) กำหนดให้จัดวางตำแหน่งเครื่องจักรและกิจกรรมที่จะก่อให้เกิดฝุ่น ให้อยู่ห่างจากผู้รับฝุ่นมากที่สุด	- ในเดือนมกราคม-กุมภาพันธ์ 2565 เป็นงานภูมิสถาปัตย์ และงาน ภายนอกอาคาร ปัจจุบันทางโครงการได้ก่อสร้างเสร็จเรียบร้อยแล้ว	-	-
2) จัดให้มีผ้าใบกันฝุ่น (Mesh Sheet) ชนิดกันไฟลามกันตัวอาคาร ตลอดแนวด้านข้างและความสูงของอาคารที่กำลังก่อสร้าง รวมทั้งกัน กิจกรรมและแหล่งกำเนิดฝุ่น เพื่อป้องกันการฟุ้งกระจายของฝุ่น	- ในเดือนมกราคม-กุมภาพันธ์ 2565 เป็นงานภูมิสถาปัตย์ และงาน ภายนอกอาคาร ปัจจุบันทางโครงการได้ก่อสร้างเสร็จเรียบร้อยแล้ว	ดังภาพที่ 2.2-1	-
3) การกองวัสดุที่มีฝุ่นต้องปิดหรือปกคลุม หรือเก็บในที่ปิดล้อม และ ฉีดพรมด้วยน้ำเพื่อให้ผิวเปียกอยู่เสมอ	- ในเดือนมกราคม-กุมภาพันธ์ 2565 เป็นงานภูมิสถาปัตย์ และงาน ภายนอกอาคาร ปัจจุบันทางโครงการได้ก่อสร้างเสร็จเรียบร้อยแล้ว	ดังภาพที่ 2.2-1	-

ตารางที่ 2.2-1 (ต่อ)

มาตรการป้องกันและแก้ไขผลกระทบสิ่งแวดล้อม	รายละเอียดผลการปฏิบัติตามมาตรการป้องกันและแก้ไขผลกระทบสิ่งแวดล้อม	อ้างอิง	ปัญหา/อุปสรรคและการแก้ไข
4) ติดตั้งรั้วชั่วคราว สูงไม่น้อยกว่า 6 เมตร โดยรอบแนวเขตพื้นที่โครงการและจัดทำหลังคาบริเวณทางเดินเท้าภายนอกพื้นที่โครงการต่อจากรั้วชั่วคราวของโครงการ เพื่อความปลอดภัยของประชาชนที่สัญจรทางเท้า และเพื่อบดบังทัศนียภาพที่เกิดจากการก่อสร้าง นอกจากนี้ยังสามารถลดระดับเสียง และฝุ่นละอองจากการก่อสร้างของโครงการได้	- จัดทำรั้วรอบพื้นที่โครงการเรียบร้อยแล้ว	ดังภาพที่ 2.2-2	-
5) ฉีดพรมน้ำบริเวณตัวอาคารที่กำลังก่อสร้าง และบริเวณพื้นที่ก่อสร้างเพื่อลดการฟุ้งกระจายของฝุ่นละออง อย่างน้อยวันละ 2 ครั้ง	- ทางผู้รับเหมาได้จัดให้มีเจ้าหน้าที่คอยฉีดพรมน้ำบริเวณตัวอาคารที่กำลังก่อสร้าง บริเวณพื้นที่ก่อสร้าง และบริเวณปากทางเข้า-ออกพื้นที่ก่อสร้างโครงการทุกวันในช่วงที่มีกิจกรรมการก่อสร้าง	ดังภาพที่ 2.2-6	-
5. มาตรการด้านการใช้เครื่องจักร 1) ไม่เดินเครื่องจักรขณะไม่ใช้งาน	- ในเดือนมกราคม-กุมภาพันธ์ 2565 เป็นงานภูมิสถาปัตย์ และงานภายนอกอาคาร ปัจจุบันทางโครงการได้ก่อสร้างเสร็จเรียบร้อยแล้ว	-	-
2) หลีกเลี่ยงการใช้เครื่องจักรที่ใช้น้ำมันเป็นเชื้อเพลิง ถ้าเป็นไปได้ควรใช้เครื่องจักรที่เดินเครื่องด้วยไฟฟ้า	- ในเดือนมกราคม-กุมภาพันธ์ 2565 เป็นงานภูมิสถาปัตย์ และงานภายนอกอาคาร ปัจจุบันทางโครงการได้ก่อสร้างเสร็จเรียบร้อยแล้ว	-	-
6. มาตรการเฉพาะด้านการก่อสร้าง 1) หลีกเลี่ยงการขุดผิวคอนกรีต ถ้าต้องทำให้ผิวคอนกรีตเปื่อยก่อน	- ในเดือนมกราคม-กุมภาพันธ์ 2565 เป็นงานภูมิสถาปัตย์ และงานภายนอกอาคาร ปัจจุบันทางโครงการได้ก่อสร้างเสร็จเรียบร้อยแล้ว	-	-
2) การเก็บกองทรายในพื้นที่ก่อสร้างต้องเก็บในบัน (bund) และฉีดพรมน้ำให้เปียกชื้นเสมอ	- ในเดือนมกราคม-กุมภาพันธ์ 2565 เป็นงานภูมิสถาปัตย์ และงานภายนอกอาคาร ปัจจุบันทางโครงการได้ก่อสร้างเสร็จเรียบร้อยแล้ว	-	-

ตารางที่ 2.2-1 (ต่อ)

มาตรการป้องกันและแก้ไขผลกระทบสิ่งแวดล้อม	รายละเอียดผลการปฏิบัติตามมาตรการป้องกัน และแก้ไขผลกระทบสิ่งแวดล้อม	อ้างอิง	ปัญหา/อุปสรรค และการแก้ไข
3) การนำปูนซีเมนต์ผงเข้ามาในพื้นที่ก่อสร้างต้องนำเข้ามาโดยบรรจุ ภาชนะที่มิดชิด และในกรณีที่ต้องใช้ปูนซีเมนต์ผงปริมาณน้อย สามารถนำมาใช้ได้ หลังจากใช้แล้วต้องเก็บในถุงให้มิดชิด	- ทางโครงการใช้คอนกรีตสำเร็จรูป	-	-
7. มาตรการเฉพาะด้านการขนส่งวัสดุ 1) จัดให้มีพื้นที่ล้างทำความสะอาดล้อรถบรรทุกวัสดุก่อสร้าง และต้อง ล้างล้อรถบรรทุกทุกครั้งก่อนออกสู่ถนนหรือเส้นทางจราจรภายนอก	- ในเดือนมกราคม-กุมภาพันธ์ 2565 เป็นงานภูมิสถาปัตย์ และงาน ภายนอกอาคาร ปัจจุบันทางโครงการได้ก่อสร้างเสร็จเรียบร้อยแล้ว	-	-
2) ปรับปรุงถนนในพื้นที่ก่อสร้างให้อยู่ในสภาพใช้งานได้ดีอยู่เสมอ	- โครงการทำถนนคอนกรีตภายในโครงการเสร็จเรียบร้อยแล้ว	ดังภาพที่ 2.2-7	-
3) บริเวณทางเข้า-ออกจะปิดที่ตลอดเวลา เปิดเฉพาะเมื่อมีรถเข้า- ออก และทำความสะอาดพื้นผิวของปากทางเข้า-ออก โครงการเป็น ประจำทุกวันจนกว่าการก่อสร้างแล้วเสร็จ	- ในเดือนมกราคม-กุมภาพันธ์ 2565 ทางโครงการได้ก่อสร้างเสร็จ เรียบร้อยแล้ว มีเจ้าหน้าที่ทำความสะอาดพื้นผิวของปากทางเข้า-ออก	ดังภาพที่ 2.2-8	-
4) กรณีที่เศษดิน หินทราย โคลน ตกหล่นบนพื้นผิวถนนสาธารณะ ต้อง ทำความสะอาดให้เรียบร้อยโดยเร็วเพื่อป้องกันฝุ่นละอองฟุ้งกระจาย	- หากมีเศษดิน หินทราย โคลน ตกหล่นบนพื้นผิวถนนสาธารณะ ทางผู้รับเหมาจะทำความสะอาดให้เรียบร้อยโดยเร็ว	-	-
5) ปรับปรุงถนนในพื้นที่ก่อสร้างให้อยู่ในสภาพใช้งานได้ดีเสมอ	- โครงการทำถนนคอนกรีตภายในโครงการเสร็จเรียบร้อยแล้ว	ดังภาพที่ 2.2-7	-
6) โครงการต้องซ่อมแซมผิวถนนสาธารณะ หรือความเสียหายใดๆที่ เกิดจากกิจกรรมการขนส่งวัสดุก่อสร้างของโครงการโดยเร็วที่สุด ถ้าพิสูจน์ได้ว่าเกิดขึ้นจากกิจกรรมของโครงการ	- หากผิวถนนสาธารณะมีความเสียหายที่เกิดจากกิจกรรมการขนส่ง วัสดุก่อสร้างของโครงการ ทางโครงการจะทำการซ่อมแซมโดยเร็ว ทั้งนี้ในเดือนมกราคม-กุมภาพันธ์ 2565 ไม่มีความเสียหายใดๆ ที่เกิด จากกิจกรรมการขนส่งวัสดุก่อสร้างของโครงการ	-	-

ตารางที่ 2.2-1 (ต่อ)

มาตรการป้องกันและแก้ไขผลกระทบสิ่งแวดล้อม	รายละเอียดผลการปฏิบัติตามมาตรการป้องกัน และแก้ไขผลกระทบสิ่งแวดล้อม	อ้างอิง	ปัญหา/อุปสรรค และการแก้ไข
7) กำหนดให้รถบรรทุกขนส่งวัสดุก่อสร้างของโครงการต้องติดป้ายชื่อโครงการและหมายเลขโทรศัพท์ติดต่อเพื่อรับเรื่องร้องเรียน	- รถบรรทุกขนส่งวัสดุก่อสร้างของโครงการระบุหมายเลขโทรศัพท์ติดต่อเพื่อรับเรื่องร้องเรียน	ดงภาพที่ 2.2-9	-
8) วางแผนการใช้เส้นทางและเวลาในการขนส่งวัสดุก่อสร้างหรือดิน	- ทางผู้รับเหมามีการวางแผนและควบคุมไม่ให้ส่งผลกระทบต่อ การจราจร	-	-
1.3 เสียง 1) ติดตั้งกำแพงกันเสียงโดยรอบพื้นที่ก่อสร้างในระหว่างทำงานฐานรากและชั้นที่ 1 มีลักษณะเป็น กำแพงกันเสียงทึบ ใช้วัสดุ Steel, 18 gaหนา 1.27 มิลลิเมตร ที่มีความสามารถลดระดับเสียงที่ทะลุผ่าน (Transmission Loss) ได้ไม่น้อยกว่า 25 เดซิเบลเอหรือเลือกใช้วัสดุที่มีความสามารถลดระดับเสียงที่ทะลุผ่านได้เทียบเท่า สูง 5 เมตร โดยมีระยะห่างจากแนวพื้นที่ก่อสร้างอาคารถึงแนววัสดุกันเสียงประมาณ 1 เมตร ซึ่งโครงการจะเอากำแพงกันเสียงสูง 6 เมตรออกเมื่อกิจกรรมก่อสร้างงานฐานรากและชั้นที่ 1 แล้วเสร็จ	- จัดทำรั้วรอบพื้นที่โครงการเรียบร้อยแล้ว	ดงภาพที่ 2.2-2	-

ตารางที่ 2.2-1 (ต่อ)

มาตรการป้องกันและแก้ไขผลกระทบสิ่งแวดล้อม	รายละเอียดผลการปฏิบัติตามมาตรการป้องกันและแก้ไขผลกระทบสิ่งแวดล้อม	อ้างอิง	ปัญหา/อุปสรรคและการแก้ไข
2) ติดตั้งแผงวัสดุกันเสียงชั่วคราว วัสดุ Steel, 18 ga หนา 1.27 มิลลิเมตร สูง 2.8 เมตร ที่มีความสามารถลดระดับเสียงที่ทะลุผ่าน (Transmission Loss) ได้ไม่น้อยกว่า 25 เดซิเบลเอ หรือเลือกใช้วัสดุที่มีความสามารถลดระดับเสียงที่ทะลุผ่านได้เทียบเท่าลักษณะปิดทึบไม่มีช่องเปิด โดยประกอบกับแนวนั้งร้านปิดกันริมอาคารโดยรอบชั้นที่กำลังก่อสร้างระดับชั้นที่ 2 ขึ้นไป ทั้ง 4 ด้าน ทั้งนี้ ให้ติดตั้งไว้จนกว่าจะทำผนังล้อมรอบชั้นนั้นๆ แล้วเสร็จแล้วจึงนำออกได้เลือกใช้วัสดุที่ประกอบสำเร็จรูปจากโรงงานหรือผู้ผลิต เพื่อลดกิจกรรมการตัด เจาะ เจียร หรือไส ที่ทำให้เกิดเสียงดังรบกวนในพื้นที่โครงการ	- จัดทำรั้วรอบพื้นที่โครงการเรียบร้อยแล้ว	ดงภาพที่ 2.2-2	-
3) จัดให้มีห้องที่มีผนังกันเสียง เพื่อใช้ในการทำกิจกรรมที่อาจก่อให้เกิดเสียงดัง เช่น การตัด เจาะ เจียร หรือไส ที่ทำให้เกิดเสียงดังรบกวน	- จัดให้มีห้องที่มีผนังกันในการทำกิจกรรมการตัด เจาะ เจียร หรือไส ที่ทำให้เกิดเสียงดังรบกวน	ดงภาพที่ 2.2-10	-
4) ตรวจสอบประสิทธิภาพของเครื่องจักรกลและจัดหาอุปกรณ์ปิดครอบส่วนที่ก่อให้เกิดเสียงดังตลอดจนบำรุงรักษายานพาหนะที่ใช้ในการก่อสร้างให้มีสภาพดีอยู่เสมอ	- ในเดือนมกราคม-กุมภาพันธ์ 2565 เป็นงานภูมิสถาปัตย์ และงานภายนอกอาคาร ปัจจุบันทางโครงการได้ก่อสร้างเสร็จเรียบร้อยแล้ว	-	-
5) กำหนดแผนงาน/วิธีการก่อสร้างให้เหมาะสมเครื่องจักรที่มีเสียงดังต้องมีการซ่อมแซมและบำรุงรักษาอย่างสม่ำเสมอ	- ในเดือนมกราคม-กุมภาพันธ์ 2565 เป็นงานภูมิสถาปัตย์ และงานภายนอกอาคาร ปัจจุบันทางโครงการได้ก่อสร้างเสร็จเรียบร้อยแล้ว	-	-
6) ประชาสัมพันธ์ให้ผู้อาศัยบริเวณพื้นที่ก่อสร้างทราบถึงกำหนดการ/แผนงานก่อสร้างโครงการระยะเวลาก่อสร้าง ตลอดจนมาตรการรับข้อร้องเรียนก่อนการก่อสร้างโครงการ	- ทางโครงการได้ทำการประชาสัมพันธ์ให้ผู้อาศัยบริเวณใกล้เคียงพื้นที่ก่อสร้างทราบถึงแผนงานก่อสร้างโครงการระยะเวลาก่อสร้าง และมาตรการต่างๆ ก่อนการก่อสร้างโครงการ	เอกสารแนบที่ 7 เอกสารประชาสัมพันธ์โครงการ	-

ตารางที่ 2.2-1 (ต่อ)

มาตรการป้องกันและแก้ไขผลกระทบสิ่งแวดล้อม	รายละเอียดผลการปฏิบัติตามมาตรการป้องกันและแก้ไขผลกระทบสิ่งแวดล้อม	อ้างอิง	ปัญหา/อุปสรรคและการแก้ไข
7) กำหนดให้งานก่อสร้างที่ก่อให้เกิดเสียงดังและมีความสั่นสะเทือน เช่น การรื้อถอน การตัด การใส่ การเจียร งานเจาะ งานเจาะเสาเข็ม และงานโครงสร้าง เป็นต้น ให้ดำเนินการในวันจันทร์ถึงวันเสาร์ ระหว่างเวลา 8.00-17.00 น. หยุดก่อสร้างในวันอาทิตย์และวันหยุดนักขัตฤกษ์ ในกรณีที่จำเป็นต้องทำงานอย่างต่อเนื่องหลังจากเวลา 17.00 น. ทางผู้รับเหมาได้ทำการโทรศัพท์แจ้งให้ผู้พักอาศัยใกล้เคียงรับทราบล่วงหน้า ปัจจุบันโครงการก่อสร้างเสร็จเรียบร้อยแล้ว	- ในเดือนมกราคม-กุมภาพันธ์ 2565 เป็นงานภูมิสถาปัตย์ และงานภายนอกอาคาร ซึ่งดำเนินการในวันจันทร์ถึงวันเสาร์ระหว่างเวลา 8.00-17.00 น. และหยุดก่อสร้างในวันอาทิตย์ ทั้งนี้ในกรณีที่จำเป็นต้องทำงานอย่างต่อเนื่องหลังจากเวลา 17.00 น. ทางผู้รับเหมาได้ทำการโทรศัพท์แจ้งให้ผู้พักอาศัยใกล้เคียงรับทราบล่วงหน้า ปัจจุบันโครงการก่อสร้างเสร็จเรียบร้อยแล้ว	-	-
8) จัดระเบียบการจราจรทั้งภายในและภายนอกพื้นที่ก่อสร้าง โดยควบคุมความเร็วของรถบรรทุกวัสดุ ก่อสร้างภายในพื้นที่ก่อสร้างไม่เกิน 25 กิโลเมตร/ชั่วโมง และห้ามบีบแตรหรือเหยียบคันเร่งของรถให้เกิดเสียงดังโดยเฉพาะบริเวณชุมชน	- มีเจ้าหน้าที่ความปลอดภัยและ รปภ. จัดระเบียบการจราจรทั้งภายในและภายนอกพื้นที่ก่อสร้าง ซึ่งทางโครงการควบคุมความเร็วของรถบรรทุกวัสดุไม่เกิน 20 กิโลเมตร/ชั่วโมง และได้ห้ามไม่ให้ยานพาหนะของโครงการบีบแตรหรือเหยียบคันเร่งเครื่องยนต์ให้เกิดเสียงดังโดยเด็ดขาด	ดงภาพที่ 2.2-11	-
9) ปิดเครื่องจักร เครื่องยนต์ อุปกรณ์ก่อสร้างทุกครั้งที่ไม่ใช้งาน	- ทางผู้รับเหมาได้กำชับให้คนงานปิดเครื่องจักร เครื่องยนต์ อุปกรณ์ก่อสร้างทุกครั้งที่ไม่ใช้งาน	-	-
1.4 ความสั่นสะเทือน 1) ก่อนดำเนินงานกิจกรรมก่อสร้างที่จะก่อให้เกิดความสั่นสะเทือน ต้องจัดให้มีการเข้าพบผู้พักอาศัยข้างเคียงเพื่อแจ้งแผนงาน และวิธีการดำเนินงานผลกระทบที่อาจจะเกิดขึ้นทุกครั้ง	- ทางโครงการได้ทำการสำรวจสภาพอาคารข้างเคียง ร่วมกับบุคลากร และเจ้าหน้าที่ในโครงการ ถ่ายภาพสภาพรั้ว กำแพงบ้าน และตัวอาคาร ผลการสำรวจและบันทึกความเสียหายต่อทรัพย์สินข้างเคียง และในช่วงการก่อสร้างทางโครงการมีการเข้าพบปะบ้านข้างเคียงเพื่อสอบถามถึงผลกระทบที่อาจเกิดจากกิจกรรมการก่อสร้างของโครงการ	เอกสารแนบที่ 6 รายงานการสำรวจสภาพอาคารข้างเคียง โครงการก่อสร้างอาคาร ก่อนเริ่มงานโครงสร้างอาคาร ดงภาพที่ 2.2-5	-

ตารางที่ 2.2-1 (ต่อ)

มาตรการป้องกันและแก้ไขผลกระทบสิ่งแวดล้อม	รายละเอียดผลการปฏิบัติตามมาตรการป้องกันและแก้ไขผลกระทบสิ่งแวดล้อม	อ้างอิง	ปัญหา/อุปสรรคและการแก้ไข
2) กำหนดให้ตรวจวัดค่าความเร็วอนุภาคสูงสุดภายในพื้นที่โครงการเพื่อตรวจสอบความสั่นสะเทือนให้มีค่าไม่เกิน 5 มิลลิเมตร/วินาที ตามมาตรฐานกำหนดมาตรฐานความสั่นสะเทือนเพื่อป้องกันผลกระทบต่ออาคาร ตามประกาศคณะกรรมการสิ่งแวดล้อมแห่งชาติ ฉบับที่ 37 (พ.ศ.2553) เรื่อง กำหนดมาตรฐานความสั่นสะเทือนเพื่อป้องกันผลกระทบต่ออาคาร ในกรณีที่มีค่าเกินมาตรฐานดังกล่าวต้องปรับปรุงแก้ไขอุปกรณ์หรือกิจกรรมที่ก่อให้เกิดความสั่นสะเทือนให้มีค่าไม่เกินมาตรฐานกำหนดก่อนจะดำเนินการก่อสร้างต่อไป	- ในเดือนมกราคม-กุมภาพันธ์ 2565 พบว่า ระดับแรงสั่นสะเทือนที่ตรวจวัดได้อยู่ในระดับที่ไม่มีผลกระทบต่ออาคารประเภทที่ 1 และประเภทที่ 2	ผลการตรวจวัดความสั่นสะเทือนแสดงในบทที่ 3 และภาคผนวกที่ 3	-
3) กำหนดให้งานก่อสร้างที่ก่อให้เกิดเสียงดังและมีความสั่นสะเทือน เช่น การตัด การไส การเจียร งานเจาะ งานเจาะเสาเข็ม งานฐานราก และงานโครงสร้าง เป็นต้น ให้ดำเนินการในวันจันทร์ถึงวันเสาร์ ระหว่างเวลา 8.00-17.00 น. หยุดวันอาทิตย์และวันนักขัตฤกษ์ และกิจกรรมก่อสร้างอื่นๆ ให้ดำเนินการเวลา 20.00 น. ในกรณีที่จำเป็นต้องทำงานอย่างต่อเนื่องหลังเวลาที่กำหนดเป็นครั้งคราว เช่น การเทคอนกรีต เป็นต้น โดยต้องได้รับอนุญาต และจะต้องแจ้งให้ผู้พักอาศัยใกล้เคียงรับทราบล่วงหน้า อย่างน้อย 3 วัน โดยเข้าพบผู้พักอาศัยในพื้นที่ติดโครงการและปิดป้ายประกาศไว้บริเวณด้านหน้าโครงการ	- ในเดือนมกราคม-กุมภาพันธ์ 2565 งานภูมิสถาปัตย์ และงานภายนอกอาคาร ซึ่งดำเนินการในวันจันทร์ถึงวันเสาร์ระหว่างเวลา 8.00-17.00 น. และหยุดก่อสร้างในวันอาทิตย์ ทั้งนี้ในกรณีที่จำเป็นต้องทำงานอย่างต่อเนื่องหลังเวลา 17.00 น. ทางผู้รับเหมาได้ทำการโทรศัพท์แจ้งให้ผู้พักอาศัยใกล้เคียงรับทราบล่วงหน้า ปัจจุบันโครงการก่อสร้างเสร็จเรียบร้อยแล้ว	-	-
4) จัดให้มีวิศวกรตรวจสอบผลกระทบจากการก่อสร้างต่อโครงสร้างอาคารใกล้เคียง	- มีวิศวกรพร้อมเข้าตรวจสอบผลกระทบจากการก่อสร้างต่อโครงสร้างอาคารใกล้เคียง	-	-

ตารางที่ 2.2-1 (ต่อ)

มาตรการป้องกันและแก้ไขผลกระทบสิ่งแวดล้อม	รายละเอียดผลการปฏิบัติตามมาตรการป้องกันและแก้ไขผลกระทบสิ่งแวดล้อม	อ้างอิง	ปัญหา/อุปสรรคและการแก้ไข
5) ก่อนดำเนินงานโครงการจะต้องเข้าไปถ่ายรูปภาพอาคารที่อยู่บริเวณโดยรอบ ทั้งนี้เพื่อเก็บภาพถ่ายสภาพเดิมของอาคารก่อนที่จะมีการก่อสร้างและจะดำเนินการเข้าไปถ่ายรูปภาพอาคารที่อยู่โดยรอบอีกครั้งเพื่อเก็บสภาพอาคารภายหลังจากงานเสาเข็ม และการก่อสร้างอาคารโครงการแล้วเสร็จโดยในการเข้าไปถ่ายรูปภาพอาคารข้างเคียงนั้นต้องได้รับการยินยอมจากเจ้าของบ้าน และข้อจำกัดของการถ่ายภาพในบริเวณอาคาร/บ้านเรือน ในกรณีที่เกิดการชำรุดหรือเสียหายของอาคาร/บ้านเรือนอันเนื่องมาจากความสั่นสะเทือนจากการก่อสร้างฐานรากและงานเสาเข็มของโครงการ การซ่อมแซมส่วนที่เสียหายหรือการชดเชยจะเป็นไปตามเงื่อนไขของการประกันที่จะต้องมีการถ่ายภาพเพื่อแสดงเป็นหลักฐาน ซึ่งเป็นผลประโยชน์แก่เจ้าของบ้านเอง	- ทางโครงการได้ทำการสำรวจสภาพอาคารข้างเคียง ร่วมกับบุคลากรและเจ้าหน้าที่ในโครงการ ถ่ายภาพสภาพรั้ว กำแพงบ้าน และตัวอาคาร ผลการสำรวจและบันทึกความเสียหายต่อทรัพย์สินข้างเคียง และในช่วงการก่อสร้างทางโครงการมีการเข้าพบปะบ้านข้างเคียงเพื่อสอบถามถึงผลกระทบที่อาจเกิดจากกิจกรรมการก่อสร้างของโครงการ	เอกสารแนบที่ 6 รายงานการสำรวจสภาพอาคารข้างเคียง โครงการก่อสร้างอาคารก่อนเริ่มงานโครงสร้างอาคาร <i>ดังภาพที่ 2.2-5</i>	-
6) จัดให้มีการชดเชยเยียวยาความเสียหายเบื้องต้นก่อนการเคลมประกัน	- หากตรวจสอบแล้วพบว่าผลกระทบเกิดจากกิจกรรมการก่อสร้างของโครงการ ทางโครงการจะมีการชดเชยความเสียหายเบื้องต้นก่อนการเคลมประกัน	-	-
7) จัดให้มีกรมธรรม์ประกันภัยเพื่อชดเชยความเสียหายต่ออาคารข้างเคียงในกรณีที่ตรวจสอบได้ว่าเกิดจากความสั่นสะเทือนจากการก่อสร้างฐานรากและงานเสาเข็มของโครงการ กรณีที่ความสั่นสะเทือนจากการก่อสร้างฐานรากและงานเสาเข็มของโครงการทำให้เกิดความเสียหายต่อทรัพย์สินของเจ้าของที่ดินข้างเคียงโครงการต้องมีมาตรการชดเชยความเสียหายตามความเหมาะสม	- มีกรมธรรม์ประกันภัยเพื่อชดเชยความเสียหายต่ออาคารข้างเคียงในกรณีที่ตรวจสอบได้ว่าเกิดจากความสั่นสะเทือนจากการก่อสร้างฐานรากและงานเสาเข็มของโครงการตามความเหมาะสม	เอกสารแนบที่ 8 กรมธรรม์ประกันภัย	-

ตารางที่ 2.2-1 (ต่อ)

มาตรการป้องกันและแก้ไขผลกระทบสิ่งแวดล้อม	รายละเอียดผลการปฏิบัติตามมาตรการป้องกันและแก้ไขผลกระทบสิ่งแวดล้อม	อ้างอิง	ปัญหา/อุปสรรคและการแก้ไข
8) ในกรณีที่อาคาร/บ้านเรือน ของประชาชนได้รับความเสียหายจากความสั่นสะเทือนจากการก่อสร้างฐานรากและงานเสาเข็มของโครงการ จะต้องดำเนินการตรวจสอบและหากพบว่าเกิดจากการก่อสร้างโครงการจริง ก็จะดำเนินการซ่อมแซมอาคาร/บ้านเรือนที่ได้รับความเสียหายให้อยู่ในสภาพเดิมทั้งหมด	- หากพบว่าเกิดจากการก่อสร้างโครงการก็จะดำเนินการซ่อมแซมอาคาร/บ้านเรือนที่ได้รับความเสียหายให้อยู่ในสภาพเดิม	-	-
9) จัดให้มีการชดเชยความเสียหายในกรณีที่กิจกรรมก่อสร้างฐานรากและงานเสาเข็มของโครงการก่อให้เกิดความสั่นสะเทือนทำให้เกิดความเสียหายต่อทรัพย์สินของเจ้าของที่ดินข้างเคียง โดยโครงการจะจัดให้มีคณะกรรมการการประสานงานแก้ไขปัญหามาจากการพัฒนาโครงการซึ่งจะดำเนินการจัดตั้งก่อนดำเนินการก่อสร้างเพื่อให้เกิดกระบวนการปรึกษาและหาแนวทางลดผลกระทบสิ่งแวดล้อมที่เกิดจากการพัฒนาโครงการทั้งในระยะก่อสร้างและในระยะดำเนินการ การชดเชยและเยียวยาอย่างเป็นธรรม ในกรณีที่ชุมชนหรือผู้พักอาศัยใกล้เคียงอาจจะได้รับผลกระทบจากการก่อสร้างโครงการโดยประกอบด้วยผู้เกี่ยวข้อง 3 ฝ่าย คือ ผู้แทนจากเจ้าของโครงการ (บริษัท ไรมอน แลนด์ ทเวนตี ชิก จำกัด) ผู้แทนกลุ่มที่ได้รับผลกระทบจากการก่อสร้างอาคาร และตัวแทนที่เป็นกลางซึ่งไม่ได้มีส่วนได้เสียกับโครงการ โดยมีบทบาทหน้าที่ ดังนี้ - เพื่อปรึกษาหารือร่วมกันเพื่อให้ได้ข้อสรุป หรือแนวทางในการแก้ไขปัญหา การลดผลกระทบหรือการชดเชยความเสียหายที่เหมาะสมและเป็นธรรม ในกรณีที่ชุมชนหรือผู้พักอาศัยใกล้เคียงได้รับผลกระทบ	- ติดตั้งกล่องรับความคิดเห็นที่บริเวณป้อม รปภ. ด้านหน้าพื้นที่ก่อสร้างเพื่อรับเรื่องร้องเรียนที่อาจเกิดขึ้น - ทางโครงการได้ทำการสำรวจสภาพอาคารข้างเคียง ร่วมกับบุคลากรและเจ้าหน้าที่ในโครงการ ถ่ายภาพสภาพรั้ว กำแพงบ้านและตัวอาคาร ผลการสำรวจและบันทึกความเสียหายต่อทรัพย์สินข้างเคียง และในช่วงการก่อสร้างทางโครงการมีการเข้าพบปะบ้านข้างเคียงเพื่อสอบถามถึงผลกระทบที่อาจเกิดจากกิจกรรมการก่อสร้างของโครงการ	เอกสารแนบที่ 6 รายงานการสำรวจสภาพอาคารข้างเคียง โครงการก่อสร้างอาคารก่อนเริ่มงานโครงสร้างอาคาร <i>ดังภาพที่ 2.2-5</i> เอกสารแนบที่ 8 กรรณรัศประกันภัย <i>ภาพที่ 2.2-7</i>	-

ตารางที่ 2.2-1 (ต่อ)

มาตรการป้องกันและแก้ไขผลกระทบสิ่งแวดล้อม	รายละเอียดผลการปฏิบัติตามมาตรการป้องกัน และแก้ไขผลกระทบสิ่งแวดล้อม	อ้างอิง	ปัญหา/อุปสรรค และการแก้ไข
หรือได้รับความเดือดร้อนจากการก่อสร้างอาคาร และจากการ ดำเนินการโครงการ - เพื่อติดตาม ตรวจสอบ การแก้ไขปัญหาตามประเด็นที่มีการ ร้องเรียน - เพื่อรับฟังความคิดเห็น ปรีกษาหารือ ชี้แจงเจรจา สร้างความ เข้าใจและข้อตกลงร่วมกันเพื่อลดความขัดแย้งระหว่างโครงการกับ ชุมชนหรือผู้พักอาศัยที่อยู่ใกล้เคียงโดยรอบ			
10) เข้าชี้แจงให้ผู้อยู่อาศัยบริเวณพื้นที่ก่อสร้างทราบถึงกำหนดการ/ แผนงานก่อสร้างโครงการ ระยะเวลาการก่อสร้าง ระดับผลกระทบที่อาจ เกิดขึ้น ตลอดจนมาตรการการรับข้อร้องเรียนก่อนการก่อสร้าง โครงการอย่างน้อยหนึ่งสัปดาห์	- ก่อนก่อสร้างทางโครงการและผู้รับเหมาได้เข้าแจ้งให้ผู้อยู่อาศัย บริเวณพื้นที่ก่อสร้างทราบถึงกำหนดการ/แผนงานก่อสร้างโครงการ ระยะเวลาการก่อสร้าง ระดับผลกระทบที่อาจเกิดขึ้น ตลอดจน มาตรการการรับข้อร้องเรียน พร้อมทางโครงการได้ทำการสำรวจ สภาพอาคารข้างเคียง ร่วมกับบุคลากรและเจ้าหน้าที่ในโครงการ ถ่ายภาพสภาพรั้ว กำแพงบ้าน และตัวอาคาร ผลการสำรวจและ บันทึกความเสียหายต่อทรัพย์สินข้างเคียง และในช่วงการก่อสร้าง ทางโครงการมีการเข้าพบปะบ้านข้างเคียงเพื่อสอบถามถึงผลกระทบ ที่อาจเกิดจากกิจกรรมการก่อสร้างของโครงการ	เอกสารแนบที่ 6 รายงานการสำรวจสภาพ อาคารข้างเคียง โครงการก่อสร้างอาคาร ก่อนเริ่มงานโครงการก่อสร้างอาคาร <i>ดงภาพที่ 2.2-5</i>	-
11) ติดตั้งเครื่องมือวัดระดับความสั่นสะเทือนตลอดระยะเวลาการ ทำงาน	- ในเดือนมกราคม-กุมภาพันธ์ 2565 พบว่า ระดับแรงสั่นสะเทือนที่ ตรวจวัดได้อยู่ในระดับที่ไม่มีผลกระทบต่ออาคารประเภทที่ 1 และ ประเภทที่ 2	ผลการตรวจวัดความสั่นสะเทือนแสดงใน บทที่ 3 และภาคผนวกที่ 3 <i>ดงภาพที่ 2.2-18</i>	-

ตารางที่ 2.2-1 (ต่อ)

มาตรการป้องกันและแก้ไขผลกระทบสิ่งแวดล้อม	รายละเอียดผลการปฏิบัติตามมาตรการป้องกัน และแก้ไขผลกระทบสิ่งแวดล้อม	อ้างอิง	ปัญหา/อุปสรรค และการแก้ไข
1.5 ทรัพยากรดิน 1) ติดตั้งผนังกันดิน sheet pile ล้อมรอบพื้นที่ในส่วนของการก่อสร้างระบบสาธารณูปโภคที่อยู่ชั้นใต้ดิน โดยผนังกันดินต้องได้รับการออกแบบให้สามารถรับแรงดันของดินโดยรอบได้ตามมาตรฐานทางวิศวกรรม เพื่อป้องกันการพังทลายของดินจากที่ดินข้างเคียง	- ปัจจุบันทางโครงการได้ก่อสร้างเสร็จเรียบร้อยแล้ว ทางโครงการได้นำผนังกันดิน (sheet pile) ออกเรียบร้อยแล้ว	ดังภาพที่ 2.2-1	-
2) จัดให้มีวิศวกรตรวจสอบผลกระทบจากการก่อสร้างต่อโครงสร้างอาคารใกล้เคียง	- มีวิศวกรพร้อมเข้าตรวจสอบผลกระทบจากการก่อสร้างต่อโครงสร้างอาคารใกล้เคียง	-	-
3) ก่อนดำเนินงาน โครงการจะต้องเข้าไปถ่ายรูปอาคารที่อยู่บริเวณโดยรอบ ทั้งนี้เพื่อเก็บภาพถ่ายสภาพเดิมของอาคารก่อนที่จะมีการก่อสร้าง และจะดำเนินการเข้าไปถ่ายรูปอาคารที่อยู่โดยรอบอีกครั้งเพื่อเก็บสภาพอาคารภายหลังจากงานเสาเข็ม และการก่อสร้างอาคารโครงการแล้วเสร็จ โดยในการเข้าไปถ่ายรูปอาคารข้างเคียงนั้นต้องได้รับการยินยอมจากเจ้าของบ้านและขอการจัดของการถ่ายภาพในบริเวณอาคาร/บ้านเรือน ในกรณีที่เกิดการชำรุดหรือเสียหายของอาคาร/บ้านเรือนอันเนื่องมาจากการพังทลายของดิน การซ่อมแซมส่วนที่เสียหายหรือการชดเชยจะเป็นไปตามเงื่อนไขของการประกันที่จะต้องมีการถ่ายภาพเพื่อแสดงเป็นหลักฐานซึ่งเป็นผลประโยชน์แก่เจ้าของบ้านเอง	- ทางโครงการได้ทำการสำรวจสภาพอาคารข้างเคียง ร่วมกับบุคลากรและเจ้าหน้าที่ในโครงการ ถ่ายภาพสภาพรั้ว กำแพงบ้าน และตัวอาคาร ผลการสำรวจและบันทึกความเสียหายต่อทรัพย์สินข้างเคียง และในช่วงการก่อสร้างทางโครงการมีการเข้าพบปะบ้านข้างเคียงเพื่อสอบถามถึงผลกระทบที่อาจเกิดจากกิจกรรมการก่อสร้างของโครงการ	เอกสารแนบที่ 6 รายงานการสำรวจสภาพอาคารข้างเคียง โครงการก่อสร้างอาคารก่อนเริ่มงานโครงสร้างอาคาร ดังภาพที่ 2.2-5	-

ตารางที่ 2.2-1 (ต่อ)

มาตรการป้องกันและแก้ไขผลกระทบสิ่งแวดล้อม	รายละเอียดผลการปฏิบัติตามมาตรการป้องกันและแก้ไขผลกระทบสิ่งแวดล้อม	อ้างอิง	ปัญหา/อุปสรรคและการแก้ไข
4) จัดให้มีกรรมธรรม์ประกันภัยเพื่อชดเชยความเสียหายต่ออาคารข้างเคียงในกรณีที่ตรวจสอบได้ว่าเกิดจากการพังทลายของดินในกิจกรรมการดำเนินงานในโครงการ กรณีที่ทำให้เกิดความเสียหายต่อทรัพย์สินของเจ้าของที่ดินข้างเคียงโครงการต้องมีมาตรการชดเชยความเสียหายตามความเหมาะสม	- มีกรรมธรรม์ประกันภัยเพื่อชดเชยความเสียหายต่ออาคารข้างเคียงในกรณีที่ตรวจสอบได้ว่าเกิดจากความสั่นสะเทือนจากการก่อสร้างฐานรากและงานเสาเข็มของโครงการตามความเหมาะสม	เอกสารแนบที่ 8 กรรมธรรม์ประกันภัย	-
5) จัดให้มีการชดเชยความเสียหายเบื้องต้นก่อนการเคลมประกันในกรณีที่กิจกรรมก่อสร้างโครงการทำให้เกิดการพังทลายของดิน ทำให้เกิดความเสียหายต่อทรัพย์สินของเจ้าของที่ดินข้างเคียง	- หากตรวจสอบแล้วพบว่าผลกระทบเกิดจากกิจกรรมการก่อสร้างของโครงการ ทางโครงการจะมีการชดเชยความเสียหายเบื้องต้นก่อนการเคลมประกัน	-	-
6) โครงการจะจัดให้มีคณะกรรมการประสานงานแก้ไขปัญหามาจากการพัฒนาโครงการซึ่งจะดำเนินการจัดตั้งก่อนดำเนินการก่อสร้างเพื่อให้เกิดกระบวนการปรึกษาหารือและหาแนวทางลดผลกระทบสิ่งแวดล้อมที่เกิดจากการพัฒนาโครงการทั้งในระยะก่อสร้างและในระยะดำเนินการกวดขันและเฝ้าระวังอย่างเป็นธรรม ในกรณีที่ชุมชนหรือผู้พักอาศัยใกล้เคียงอาจจะได้รับผลกระทบจากการก่อสร้าง	- มีกรรมธรรม์ประกันภัยเพื่อชดเชยความเสียหายต่ออาคารข้างเคียงในกรณีที่ตรวจสอบได้ว่าเกิดจากความสั่นสะเทือนจากการก่อสร้างฐานรากและงานเสาเข็มของโครงการตามความเหมาะสม - ติดตั้งกล่องรับความคิดเห็นที่บริเวณป้อม รปภ. ด้านหน้าพื้นที่ก่อสร้างเพื่อรับเรื่องร้องเรียนที่อาจเกิดขึ้น	เอกสารแนบที่ 6 รายงานการสำรวจสภาพอาคารข้างเคียง โครงการก่อสร้างอาคารก่อนเริ่มงานโครงสร้างอาคาร <i>ดังภาพที่ 2.2-5</i> เอกสารแนบที่ 8 กรรมธรรม์ประกันภัย <i>ดังภาพที่ 2.2-4</i>	-

ตารางที่ 2.2-1 (ต่อ)

มาตรการป้องกันและแก้ไขผลกระทบสิ่งแวดล้อม	รายละเอียดผลการปฏิบัติตามมาตรการป้องกันและแก้ไขผลกระทบสิ่งแวดล้อม	อ้างอิง	ปัญหา/อุปสรรคและการแก้ไข
<p>โครงการโดยประกอบด้วยผู้เกี่ยวข้อง 3 ฝ่ายคือ ผู้แทนจากเจ้าของโครงการ (บริษัท ไรมอน แลนด์ ทเวนตี ซิก จำกัด) ผู้แทนกลุ่มที่ได้รับผลกระทบจากการก่อสร้างอาคาร และตัวแทนที่เป็นกลางซึ่งไม่ได้มีส่วนได้เสียกับโครงการ โดยมีบทบาทหน้าที่ ดังนี้</p> <ul style="list-style-type: none"> - เพื่อปรึกษาหารือร่วมกันเพื่อให้ได้ข้อสรุป หรือแนวทางในการแก้ไขปัญหา การลดผลกระทบหรือการชดเชยความเสียหายที่เหมาะสมและเป็นธรรม ในกรณีที่ชุมชนหรือผู้พักอาศัยใกล้เคียงได้รับผลกระทบหรือได้รับความเดือดร้อนจากการก่อสร้างอาคาร และจากการดำเนินการโครงการ - เพื่อติดตาม ตรวจสอบ การแก้ไขปัญหาตามประเด็นที่มีการร้องเรียน - เพื่อรับฟังความคิดเห็น ปรึกษาหารือ ชี้แจงเจรจา สร้างความเข้าใจและข้อตกลงร่วมกันเพื่อลดความขัดแย้งระหว่างโครงการกับชุมชนหรือผู้พักอาศัยที่อยู่ใกล้เคียงโดยรอบ 	<p>- ทางโครงการได้ทำการสำรวจสภาพอาคารข้างเคียง ร่วมกับบุคลากรและเจ้าหน้าที่ในโครงการ ถ่ายภาพสภาพรั้ว กำแพงบ้าน และตัวอาคาร ผลการสำรวจและบันทึกความเสียหายต่อทรัพย์สินข้างเคียง และในช่วงการก่อสร้างทางโครงการมีการเข้าพบปะบ้านข้างเคียงเพื่อสอบถามถึงผลกระทบที่อาจเกิดจากกิจกรรมการก่อสร้างของโครงการ</p>	<p>ดังภาพที่ 2.2-5</p>	-
<p>7) ในกรณีที่อาคาร/บ้านเรือน ของประชาชนได้รับความเสียหายจากการพังทลายของดิน อันเนื่องจากการพัฒนาโครงการ โครงการจะดำเนินการตรวจสอบและหากพบว่าเกิดจากการก่อสร้างโครงการจริงก็จะดำเนินการซ่อมแซมอาคาร/บ้านที่ได้รับความเสียหายให้อยู่ในสภาพเดิมทั้งหมด</p>	<p>- หากพบว่าอาคาร/บ้านเรือนใกล้เคียงโครงการได้รับความเสียหายจากกิจกรรมก่อสร้างของโครงการ ทางโครงการและผู้รับเหมาจะดำเนินการตรวจสอบ และหากพบว่าเกิดจากการก่อสร้างโครงการก็จะดำเนินการซ่อมแซมอาคาร/บ้านเรือนที่ได้รับความเสียหายให้อยู่ในสภาพเดิม ปัจจุบันยังไม่มีทรัพย์สินใดมีความเสียหาย หรือก่อให้เกิดอันตรายต่อโครงสร้างเดิมของอาคาร</p>	-	-

ตารางที่ 2.2-1 (ต่อ)

มาตรการป้องกันและแก้ไขผลกระทบสิ่งแวดล้อม	รายละเอียดผลการปฏิบัติตามมาตรการป้องกันและแก้ไขผลกระทบสิ่งแวดล้อม	อ้างอิง	ปัญหา/อุปสรรคและการแก้ไข
8) ต้องมีการปรับปรุงพื้นที่ดินก่อนการปลูกต้นไม้ โดยบริเวณที่เคยเป็นพื้นที่เกษตรที่มีอยู่เดิมที่โครงการจะจัดให้เป็นพื้นที่สีเขียว ต้องมีการนำหน้าดินที่ปะปนทรายหรือวัสดุที่ใช้รองพื้นที่มีอยู่เดิมออก และจัดให้มีการพรวนดิน ใส่ปุ๋ยเพื่อบำรุงดิน ร่วมกับการนำดินที่มีความเหมาะสมต่อการเจริญเติบโตของต้นไม้มาทดแทน ก่อนที่จะมีการปลูกต้นไม้ในบริเวณดังกล่าว	- ปัจจุบันทางโครงการได้ก่อสร้างเสร็จเรียบร้อยแล้ว และมีปลูกต้นไม้ในพื้นที่โครงการ	ดังภาพที่ 2.2-12	-
1.6 คุณภาพน้ำผิวดิน 1) จัดให้มีการบำบัดน้ำเสียจากคณงานก่อสร้างให้มีค่าความสกปรกในรูปของ BOD ไม่เกิน 20 มิลลิกรัม/ลิตร ก่อนระบายลงสู่ท่อระบายน้ำสาธารณะ	- ติดตั้งถังบำบัดน้ำเสียสำเร็จรูป เพื่อบำบัดน้ำเสียจากคณงานก่อสร้างก่อนระบายลงสู่ท่อระบายน้ำสาธารณะ โดยในเดือนมกราคม-กุมภาพันธ์ 2565 ผลการตรวจวิเคราะห์คุณภาพน้ำทั้ง พบว่า BOD ₅ มีค่า <2 มิลลิกรัม/ลิตร ซึ่งอยู่ในเกณฑ์ที่กำหนดไว้ไม่เกิน 20 มิลลิกรัม/ลิตร	ผลการตรวจวิเคราะห์คุณภาพน้ำแสดงในบทที่ 3 และภาคผนวกที่ 3	-
2) กำหนดให้คณงานทิ้งมูลฝอย/เศษวัสดุก่อสร้างลงในภาชนะที่จัดเตรียมไว้ ห้ามทิ้งลงในรางระบายน้ำชั่วคราวของโครงการ และจัดให้มีการเก็บเศษวัสดุก่อสร้าง ทำความสะอาดพื้นที่ก่อสร้างในเวลาหลังจากเลิกงานทุกวัน	- กำหนดให้คณงานทิ้งมูลฝอยลงในถังขยะแยกประเภทที่จัดเตรียมไว้เท่านั้น และมีการทำความสะอาดพื้นที่ก่อสร้างหลังจากเลิกงานทุกวัน	ดังภาพที่ 2.2-13	-

ตารางที่ 2.2-1 (ต่อ)

มาตรการป้องกันและแก้ไขผลกระทบสิ่งแวดล้อม	รายละเอียดผลการปฏิบัติตามมาตรการป้องกันและแก้ไขผลกระทบสิ่งแวดล้อม	อ้างอิง	ปัญหา/อุปสรรคและการแก้ไข
3) จัดสร้างบ่อพักน้ำชั่วคราว เพื่อดักตะกอนดินให้จมตัวก่อนระบายออกสู่ระบบท่อระบายน้ำสาธารณะ	- ในเดือนมกราคม-กุมภาพันธ์ 2565 เป็นงานภูมิสถาปัตย์ และงานภายนอกอาคาร มีบ่อพักน้ำชั่วคราว ปัจจุบันทางโครงการได้ก่อสร้างเสร็จเรียบร้อยแล้ว	ดังภาพที่ 2.2-14	-
4) จัดให้มีการทำความสะอาดรางระบายน้ำชั่วคราวและบ่อดักดินตะกอนต่างๆ สัปดาห์ เพื่อป้องกันการอุดตันและการสะสมตัวของดินตะกอน	- มีการทำความสะอาดบ่อดักดินตะกอนต่างๆ สัปดาห์ เพื่อป้องกันการอุดตันและการสะสมตัวของดินตะกอน ปัจจุบันทางโครงการได้ก่อสร้างเสร็จเรียบร้อยแล้ว	ดังภาพที่ 2.2-15	-
1.7 คุณภาพน้ำใต้ดิน 1) จัดให้มีการบำบัดน้ำเสียจากคณงานก่อสร้างให้มีค่าความสกปรกในรูปของ BOD ไม่เกิน 20 มิลลิกรัม/ลิตร ก่อนระบายลงสู่ท่อระบายน้ำสาธารณะ	- ติดตั้งถังบำบัดน้ำเสียสำเร็จรูป เพื่อบำบัดน้ำเสียจากคณงานก่อสร้างก่อนระบายลงสู่ท่อระบายน้ำสาธารณะ โดยในเดือนมกราคม-กุมภาพันธ์ 2565 ผลการตรวจวิเคราะห์คุณภาพน้ำทั้งพบว่า BOD ₅ มีค่า <2 มิลลิกรัม/ลิตร ซึ่งอยู่ในเกณฑ์ที่กำหนดไว้ไม่เกิน 20 มิลลิกรัม/ลิตร	ผลการตรวจวิเคราะห์คุณภาพน้ำแสดงในบทที่ 3 และภาคผนวกที่ 3	-
2. ทรัพยากรสิ่งแวดล้อมทางชีวภาพ 2.1 ทรัพยากรชีวภาพบนบก (ป่าไม้และสัตว์ป่า) 1) ห้ามพนักงานและคณงานของโครงการจับสัตว์เลี้ยงของผู้พักอาศัยบริเวณใกล้เคียงพื้นที่โครงการ	- ทางผู้รับเหมาห้ามพนักงานและคณงานของโครงการจับสัตว์เลี้ยงของผู้พักอาศัยบริเวณใกล้เคียงพื้นที่โครงการโดยเด็ดขาด	-	-

ตารางที่ 2.2-1 (ต่อ)

มาตรการป้องกันและแก้ไขผลกระทบสิ่งแวดล้อม	รายละเอียดผลการปฏิบัติตามมาตรการป้องกัน และแก้ไขผลกระทบสิ่งแวดล้อม	อ้างอิง	ปัญหา/อุปสรรค และการแก้ไข
2) ห้ามพนักงานและคนงานของโครงการทำลาย ตัดตอน ผลไม้หรือกิ่ง ไม้ของผู้พักอาศัยบริเวณใกล้เคียงพื้นที่โครงการ	- ทางผู้รับเหมาห้ามพนักงานและคนงานของโครงการทำลาย ตัดตอน ผลไม้หรือกิ่งไม้ของผู้พักอาศัยบริเวณใกล้เคียงพื้นที่ โครงการโดยเด็ดขาด	-	-
3) ในกรณีที่มิคนงานฝ่าฝืนข้อห้ามโดยโครงการต้องกำหนดให้มี บทลงโทษสำหรับคนงาน และมีการชดเชยและเยียวยาอย่างเป็นธรรม ต่อผู้ที่ได้รับผลกระทบ	- ทางบริษัทผู้รับเหมาได้กำหนดกฎข้อบังคับเกี่ยวกับการทำงานและ บทลงโทษสำหรับคนงาน	เอกสารแนบที่ 9 ข้อบังคับเกี่ยวกับการ ทำงาน	-
2.2 ทรัพยากรชีวภาพในแหล่งน้ำ 1) จัดให้มีการบำบัดน้ำเสียจากคนงานก่อสร้างให้มีค่าความสกปรกใน รูปของ BOD ไม่เกิน 20 มิลลิกรัม/ลิตร ก่อนระบายลงสู่ท่อระบายน้ำ สาธารณะ	- ติดตั้งถังบำบัดน้ำเสียสำเร็จรูป เพื่อบำบัดน้ำเสียจากคนงาน ก่อสร้างก่อนระบายลงสู่ท่อระบายน้ำสาธารณะ โดยในเดือน มกราคม-กุมภาพันธ์ 2565 ผลการตรวจวิเคราะห์คุณภาพน้ำทั้ง พบว่า BOD ₅ มีค่า <2 มิลลิกรัม/ลิตร ซึ่งอยู่ในเกณฑ์ที่กำหนดไว้ไม่ เกิน 20 มิลลิกรัม/ลิตร	ผลการตรวจวิเคราะห์คุณภาพน้ำแสดงใน บทที่ 3 และภาคผนวกที่ 3	-
2) จัดให้มีการบำรุงรักษาระบบบำบัดน้ำเสีย ให้มีประสิทธิภาพในการ ทำงานที่ดีอยู่เสมอ	- ปัจจุบันไม่พบปัญหาจากถังบำบัดน้ำเสียสำเร็จรูปแต่อย่างใด	-	-
3. คุณค่าการใช้ประโยชน์ของมนุษย์ 3.1 การใช้ประโยชน์ที่ดิน	- โครงการทำการก่อสร้างเฉพาะในเขตพื้นที่ของโครงการ	-	-
3.2 การจราจร 1) กำหนดช่วงเวลาในการขนส่งเจ้าหน้าที่ พนักงานและคนงาน เข้าพื้นที่โครงการ โดยเข้าสู่หน่วยงานก่อนเวลา 7.00 น. และตอนเย็น ช่วงหลังเวลา 18.00 น. โดยใช้รถบรรทุก 4 ล้อ หรือรถโดยสารขนาดเล็ก ซึ่งสามารถใช้เดินทางได้สะดวก	- ทางผู้รับเหมาปฏิบัติตามข้อกำหนด	-	-

ตารางที่ 2.2-1 (ต่อ)

มาตรการป้องกันและแก้ไขผลกระทบสิ่งแวดล้อม	รายละเอียดผลการปฏิบัติตามมาตรการป้องกันและแก้ไขผลกระทบสิ่งแวดล้อม	อ้างอิง	ปัญหา/อุปสรรคและการแก้ไข
2) กำหนดให้รถบรรทุกขนาด 10 ล้อขึ้นไป ที่ใช้สำหรับขนส่งวัสดุอุปกรณ์ก่อสร้างและขนดินเข้าสู่พื้นที่ก่อสร้างโครงการในช่วงเวลา 22.00-05.00 น. โดยการขนส่งวัสดุอุปกรณ์ก่อสร้างและขนดินขึ้น-ลงรถบรรทุกจะดำเนินการในช่วงเวลากลางวันหรือช่วงเวลาทำงาน 8.00-17.00 น. และให้จอดรอในพื้นที่โครงการและขนส่งออกจากพื้นที่โครงการในช่วงเวลาที่กำหนดดังกล่าวต่อไปเพื่อช่วยลดผลกระทบด้านเสียงดังรบกวนจากการขนส่งวัสดุอุปกรณ์ลงจากรถบรรทุกในช่วงเวลาพักผ่อนของผู้พักอาศัยโดยรอบ	- ทางผู้รับเหมาดำเนินการขนส่งวัสดุอุปกรณ์ก่อสร้างในช่วงเวลากลางวัน	-	-
3) กำหนดให้รถบรรทุกขนาด 6 ล้อขึ้นไป ที่ใช้สำหรับขนส่งวัสดุอุปกรณ์ก่อสร้างและขนดินเข้าสู่พื้นที่ก่อสร้างและเศษวัสดุก่อสร้างและรถบรรทุกคอนกรีตผสมเสร็จเข้าสู่พื้นที่ก่อสร้างโครงการในช่วงเวลา 10.00-15.00 น. ซึ่งต้องมีการแจ้งเวลาเข้า-ออกล่วงหน้า และกำหนดให้มีเจ้าหน้าที่รักษาความปลอดภัยประจำถนนและทางเข้า-ออก	- ทางผู้รับเหมากำหนดให้รถบรรทุกขนส่งวัสดุอุปกรณ์ก่อสร้างโครงการในช่วงเวลา 10.00-15.00 น. โดยมีการแจ้งเวลาเข้า-ออก และมีเจ้าหน้าที่รักษาความปลอดภัยคอยดูแลและอำนวยความสะดวกบริเวณทางเข้า-ออก ตลอด 24 ชั่วโมง	-	-
4) กำหนดมาตรการการควบคุมการขนส่งรถบรรทุกการเข้า-ออกหน่วยงาน ต้องมีการวางแผนให้รถขนส่งทยอยเข้าสู่พื้นที่โครงการโดยไม่ให้รถบรรทุกเข้า-ออก หน่วยงานพร้อมๆ กันหลายคันเพื่อป้องกันไม่ให้เกิดการจราจรติดขัดในขณะลำเลียงวัสดุอุปกรณ์การก่อสร้าง	- มีการควบคุมการขนส่งรถบรรทุกการเข้า-ออก ในพื้นที่โครงการ และมีเจ้าหน้าที่ความปลอดภัยและ ระวัง คอยดูแลและอำนวยความสะดวกบริเวณทางเข้า-ออก ตลอด 24 ชั่วโมง	ดังภาพที่ 2.2-11	-
5) จัดเตรียมสถานที่สำหรับกองวัสดุก่อสร้างไม่ให้ล้ำออกมานอกพื้นที่โครงการ	- ในเดือนมกราคม-กุมภาพันธ์ 2565 เป็นงานภูมิสถาปัตย์ และงานภายนอกอาคาร เจ้าหน้าที่ระเบียบไม่ให้วัสดุก่อสร้างล้ำออกมานอกพื้นที่โครงการ ปัจจุบันทางโครงการได้ก่อสร้างเสร็จเรียบร้อยแล้ว	ดังภาพที่ 2.2-1	-

ตารางที่ 2.2-1 (ต่อ)

มาตรการป้องกันและแก้ไขผลกระทบสิ่งแวดล้อม	รายละเอียดผลการปฏิบัติตามมาตรการป้องกัน และแก้ไขผลกระทบสิ่งแวดล้อม	อ้างอิง	ปัญหา/อุปสรรค และการแก้ไข
6) จัดเตรียมพื้นที่สำหรับงานขนย้ายวัสดุก่อสร้างและพื้นที่สำหรับจอดรถบรรทุกภายในโครงการโดยไม่ให้จอดล้ำเข้าไปในผิวการจราจรของถนนสาธารณะภายนอกโครงการ	- มีพื้นที่สำหรับงานขนย้ายวัสดุก่อสร้างและพื้นที่สำหรับจอดรถบรรทุกภายในโครงการ	ดงภาพที่ 2.2-16	-
7) จัดเตรียมจุดล้างล้อรถบรรทุกภายในพื้นที่ก่อสร้างเพื่อป้องกันไม่ให้มีฝุ่น หิน ดิน และเศษวัสดุติดล้อรถยนต์ออกไปรบกวนบนผิวการจราจรบนถนนภายนอกโครงการ	- ในเดือนมกราคม-กุมภาพันธ์ 2565 เป็นงานภูมิสถาปัตย์ และงานภายนอกอาคาร ปัจจุบันทางโครงการได้ก่อสร้างเสร็จเรียบร้อยแล้ว	-	-
8) จัดให้มีเจ้าหน้าที่คอยควบคุมและอำนวยความสะดวกบริเวณทางเข้า-ออก โครงการในขณะดำเนินการก่อสร้าง เพื่อป้องกันรถติดบริเวณด้านหน้าโครงการ และเพื่อความปลอดภัยของผู้ขับขี่ยานพาหนะบนถนนซอยสุขุมวิท 26 หน้าทางเข้า-ออกโครงการซึ่งเป็นบริเวณที่ตั้งโครงการ	- มีเจ้าหน้าที่รักษาความปลอดภัยและ รปภ. คอยดูแลอำนวยความสะดวกบริเวณทางเข้า-ออก ตลอด 24 ชั่วโมง	ดงภาพที่ 2.2-11	-
9) ควบคุมน้ำหน้ารถบรรทุกทุกตามพิกัตามที่กฎหมายกำหนดเพื่อป้องกันถนนชำรุด	- ทางผู้รับเหมาควบคุมน้ำหน้ารถบรรทุกให้เป็นไปตามที่กฎหมายกำหนด	-	-
10) จัดหาแผ่นเหล็กอย่างหนาปูให้ทั่วบริเวณภายในพื้นที่โครงการที่มีรถวิ่งผ่าน เพื่อป้องกันรถจมโคลนในช่วงฝนตก	- โครงการทำถนนคอนกรีตภายในโครงการเสร็จเรียบร้อยแล้ว	ดงภาพที่ 2.2-7	-
11) ติดป้ายประชาสัมพันธ์บริเวณด้านข้างของรถขนส่ง ดิน วัสดุ ก่อสร้าง และรถรับ-ส่งคนงาน โดยระบุชื่อ บริษัทผู้รับเหมาพร้อมเบอร์โทรศัพท์ติดต่อ เพื่อให้ผู้พักอาศัยใกล้เคียง และผู้ที่สัญจรโดยใช้เส้นทางร่วมกับรถบรรทุกได้รับทราบข้อมูล และสามารถติดต่อกับผู้รับเหมาได้โดยตรง ในกรณีที่ได้รับความสะดวกจากการขนส่งดิน วัสดุ ก่อสร้าง และรับ-ส่งคนงาน	- รถบรรทุกขนส่งวัสดุ ก่อสร้างของโครงการระบุหมายเลขโทรศัพท์ติดต่อเพื่อรับเรื่องร้องเรียน	ดงภาพที่ 2.2-9	-

ตารางที่ 2.2-1 (ต่อ)

มาตรการป้องกันและแก้ไขผลกระทบสิ่งแวดล้อม	รายละเอียดผลการปฏิบัติตามมาตรการป้องกัน และแก้ไขผลกระทบสิ่งแวดล้อม	อ้างอิง	ปัญหา/อุปสรรค และการแก้ไข
12) กำหนดให้มีผ้าใบหรือวัสดุปิดคลุมกระบะหลังรถให้มิดชิดเพื่อป้องกันการตกหล่นของวัสดุก่อสร้าง	- มีการคลุมผ้าใบหรือวัสดุปิดคลุมกระบะหลังรถเพื่อป้องกันการตกหล่นของวัสดุก่อสร้าง	ดงภาพที่ 2.2-17	-
13) กำหนดและควบคุมความเร็วของรถบรรทุกวัสดุก่อสร้างภายในพื้นที่ก่อสร้างไม่ให้เกิน 25 กิโลเมตร/ชั่วโมง และห้ามบีบแตรหรือเหยียบคันเร่งของรถให้เกิดเสียงดังโดยเฉพาะบริเวณชุมชน	- มีเจ้าหน้าที่ความปลอดภัยและ รปภ.จัดระเบียบการจราจรทั้งภายในและภายนอกพื้นที่ก่อสร้าง ซึ่งทางโครงการควบคุมความเร็วของรถบรรทุกวัสดุไม่ให้เกิน 20 กิโลเมตร/ชั่วโมง และได้ห้ามไม่ให้ยานพาหนะของโครงการบีบแตรหรือเหยียบคันเร่งเครื่องยนต์ให้เกิดเสียงดังโดยเด็ดขาด	ดงภาพที่ 2.2-11	-
14) ดำเนินการซ่อมแซมผิวถนน หรือความเสียหายใดๆ ที่เกิดจากกิจกรรมการขนส่งวัสดุก่อสร้างของโครงการโดยเร็วที่สุด ถ้าพิสูจน์ได้ว่าเกิดขึ้นจากกิจกรรมของโครงการ	- หากผิวถนนสาธารณะมีความเสียหายที่เกิดจากกิจกรรมการขนส่งวัสดุก่อสร้างของโครงการ ทางโครงการจะทำการซ่อมแซมโดยเร็วทั้งนี้ในเดือนมกราคม-กุมภาพันธ์ 2565 ไม่มีความเสียหายใดๆ ที่เกิดจากกิจกรรมการขนส่งวัสดุก่อสร้างของโครงการ	-	-
15) จัดเตรียมป้ายสัญญาณจราจร และป้ายเตือนตามรูปแบบและแนวทางการติดตั้งเครื่องหมายและสัญญาณสำหรับการก่อสร้างโครงการทั้งในเวลากลางวันและกลางคืน ในจุดที่มองเห็นได้อย่างปลอดภัย ทั้งในพื้นที่ก่อสร้าง และนอกพื้นที่ก่อสร้างรวมถึงบริเวณทางเข้า-ออกโครงการเพื่อให้ชุมชน และผู้สัญจรผ่านไปมาบริเวณถนนหน้าทางเข้า-ออกโครงการ ได้เห็นและมีความระมัดระวังมากยิ่งขึ้น	- มีการติดป้ายสัญญาณจราจร และป้ายเตือนต่างๆ ในพื้นที่ก่อสร้าง และนอกพื้นที่ก่อสร้าง รวมถึงบริเวณทางเข้า-ออกโครงการ	ดงภาพที่ 2.2-18	-
16) จัดให้มีป้ายชื่อโครงการ และลูกศรแสดงทิศทางเข้า-ออกโครงการ ให้สามารถมองเห็นได้อย่างชัดเจน ในระยะที่สามารถชะลอเพื่อเลี้ยวรถเข้าสู่โครงการได้อย่างปลอดภัย	- ทางโครงการได้ติดป้ายชื่อโครงการ และมีเจ้าหน้าที่ดูแลอำนวยความสะดวกบริเวณทางเข้าออกตลอด 24 ชั่วโมง	ดงภาพที่ 2.2-11 ดงภาพที่ 2.2-19	-

ตารางที่ 2.2-1 (ต่อ)

มาตรการป้องกันและแก้ไขผลกระทบสิ่งแวดล้อม	รายละเอียดผลการปฏิบัติตามมาตรการป้องกัน และแก้ไขผลกระทบสิ่งแวดล้อม	อ้างอิง	ปัญหา/อุปสรรค และการแก้ไข
17) ติดตั้งไฟเตือน สัญญาณไฟกระพริบและป้ายจราจรชั่วคราว บริเวณทางเข้า-ออกโครงการในระหว่างการก่อสร้าง	- ทางโครงการติดตั้งไฟเตือน สัญญาณไฟกระพริบ อย่างไรก็ตาม ทางผู้รับเหมาได้เจ้าหน้าที่อำนวยความสะดวกทางเข้า-ออก ตลอด 24 ชั่วโมง	ดงภาพที่ 2.2-18	-
18) ตรวจสอบสภาพยานพาหนะ และเครื่องจักรต่างๆที่นำมาใช้งานให้มีประสิทธิภาพดีอยู่เสมอ เพื่อป้องกันไม่ให้เครื่องจักรเกิดชำรุดหรือบกพร่องขณะใช้งาน	- มีการตรวจสอบยานพาหนะ และตรวจสอบตามรอบของข้อกำหนด พร้อมทั้งบำรุงรักษายานพาหนะให้มีสภาพดีอยู่เสมอ	-	-
19) ควบคุมการเข้า-ออก ขนส่งคอนกรีตไม่ให้ส่งผลกระทบต่อ การจราจร โดยผู้รับเหมาต้องประสานกับหน่วยงานผู้จำหน่ายคอนกรีต และคนขับรถขนส่งคอนกรีตทุกคัน เพื่อควบคุมเวลาในการออกเดินทางจากโรงผลิตโดยออกสลับกันไม่มาพร้อมกันในเวลาเดียวกัน ในพื้นที่ก่อสร้างจะรายงานสถานการณ์ภายในพื้นที่ก่อสร้างเป็นระยะ เพื่อปรับแผนขนส่งคอนกรีตให้สัมพันธ์กันมากที่สุด	- มีการควบคุมการขนส่งรถบรรทุกการเข้า-ออก ในพื้นที่โครงการ และมีเจ้าหน้าที่รักษาความปลอดภัยคอยดูแลและ ควบคุม และอำนวยความสะดวกบริเวณทางเข้า-ออก ตลอด 24 ชั่วโมง ปัจจุบันทางโครงการได้ก่อสร้างเสร็จเรียบร้อยแล้ว	-	-
3.3 การใช้น้ำ 1) จัดให้มีถังน้ำสำรองน้ำใช้ความจุไม่น้อยกว่า 28 ลูกบาศก์เมตร ซึ่งสามารถสำรองน้ำใช้ได้ไม่น้อยกว่า 1 วัน	- มีถังน้ำสำรองน้ำใช้ จำนวน 2 ถัง รวมความจุไม่น้อยกว่า 28 ลูกบาศก์เมตร ซึ่งสามารถสำรองน้ำใช้ ได้ไม่น้อยกว่า 1 วัน	ดงภาพที่ 2.2-20	-
2) ตรวจสอบดูจุดรั่วซึม หากพบให้รีบดำเนินการแก้ไขโดยด่วน	- มีเจ้าหน้าที่เดินตรวจสอบดูการรั่วซึมของท่อน้ำทุกวัน หากพบการรั่วซึมจะดำเนินการแก้ไขทันที พร้อมทั้งบำรุงรักษาท่อน้ำให้มีสภาพดีอยู่เสมอ	-	-
3) กำชับให้คนงานใช้น้ำอย่างประหยัด	- ทางผู้รับเหมากำชับให้คนงานใช้น้ำอย่างประหยัด	-	-
3.4 การใช้ไฟฟ้า 1) แนะนำให้คนงานใช้ไฟฟ้าอย่างประหยัด	- กำชับคนงานใช้ไฟฟ้าอย่างประหยัด	-	-

ตารางที่ 2.2-1 (ต่อ)

มาตรการป้องกันและแก้ไขผลกระทบสิ่งแวดล้อม	รายละเอียดผลการปฏิบัติตามมาตรการป้องกันและแก้ไขผลกระทบสิ่งแวดล้อม	อ้างอิง	ปัญหา/อุปสรรคและการแก้ไข
2) เลือกใช้อุปกรณ์/หลอดไฟฟ้าแบบประหยัด	- มีการเลือกใช้อุปกรณ์และหลอดไฟฟ้าแบบประหยัด	-	-
3) ติดตั้งอุปกรณ์ และการจ่ายไฟฟ้าให้เป็นไปด้วยความเรียบร้อยและถูกต้องตามมาตรฐาน	- ดำเนินการติดตั้งอุปกรณ์และการจ่ายไฟฟ้าเรียบร้อยและถูกต้องตามมาตรฐาน พร้อมทั้งมีป้ายแสดงวิธีการใช้งานอย่างปลอดภัย	-	-
4) ตรวจสอบระบบสายไฟฟ้าและอุปกรณ์ต่างๆ ให้อยู่ในสภาพพร้อมใช้งานเสมอหากพบว่าชำรุดเสียหายให้รีบดำเนินการซ่อมแซมทันที	- มีเจ้าหน้าที่รับผิดชอบในการตรวจสอบระบบสายไฟฟ้าและอุปกรณ์ต่างๆ ให้อยู่ในสภาพพร้อมใช้งานเสมอ ซึ่งหากพบว่าชำรุดเสียหายให้รีบดำเนินการซ่อมแซมทันที	เอกสารแนบที่ 10 บันทึกตรวจสอบสภาพอุปกรณ์ไฟฟ้า	-
3.5 การจัดการมูลฝอยและสิ่งปฏิกูล 1) จัดหาภาชนะรองรับมูลฝอยที่ถูกสุขลักษณะให้เพียงพอตั้งไว้บริเวณพื้นที่ก่อสร้าง ดังนี้ - มูลฝอยเปียก (ถังสีเหลือง) และมูลฝอยแห้ง (ถังสีเขียว) ตั้งไว้ในบริเวณพื้นที่ส่วนกลาง หรือพื้นที่สำนักงานก่อสร้างชั่วคราว และประสานงานเจ้าหน้าที่สำนักงานเขตคลองเตยเก็บขนทุกวันหรือตามความเหมาะสม - ถังรองรับมูลฝอยอันตราย ตั้งไว้ภายในสำนักงานก่อสร้างชั่วคราว และประสานงานให้เจ้าหน้าที่สำนักงานเขตคลองเตยเก็บขนเดือนละ 1 ครั้ง หรือตามความเหมาะสม - ถังรองรับมูลฝอยรีไซเคิล ตั้งไว้ภายในบริเวณพื้นที่ก่อสร้าง 1 จุด และประสานงานให้ร้านรับซื้อของเก่าซื้อขายเดือนละ 1 ครั้ง หรือตามความเหมาะสม	- ทางโครงการจัดหาภาชนะรองรับมูลฝอยแยกประเภท 4 ประเภท ได้แก่ มูลฝอยทั่วไป (ถังสีน้ำเงิน) มูลฝอยเปียก (ถังสีเขียว) มูลฝอยรีไซเคิล (ถังสีเหลือง) และมูลฝอยอันตราย (ถังสีแดง) กำหนดให้คนงานทั้งมูลฝอยลงในภาชนะที่จัดเตรียมไว้เท่านั้น	เอกสารแนบที่ 11 ใบเสร็จค่าขยะ ดงภาพที่ 2.2-13	-
2) ตรวจสอบสภาพที่รองรับมูลฝอยให้อยู่ในสภาพที่ดีอยู่เสมอ	- มีเจ้าหน้าที่เดินตรวจสอบสภาพถังขยะมูลฝอยทุกวัน หากพบการชำรุดจะดำเนินการแก้ไขทันที	-	-

ตารางที่ 2.2-1 (ต่อ)

มาตรการป้องกันและแก้ไขผลกระทบสิ่งแวดล้อม	รายละเอียดผลการปฏิบัติตามมาตรการป้องกัน และแก้ไขผลกระทบสิ่งแวดล้อม	อ้างอิง	ปัญหา/อุปสรรค และการแก้ไข
3) จัดให้มีพื้นที่จัดเก็บเศษวัสดุเหลือใช้จากการก่อสร้างและต้องปกคลุมด้วยผ้าคลุมมิดชิดเพื่อรอการเก็บขนไปกำจัดต่อไป	- ในเดือนมกราคม-กุมภาพันธ์ 2565 ในโครงการไม่มีเศษวัสดุเหลือใช้ภายในพื้นที่โครงการ	-	-
4) จัดสร้างปล่องทิ้งเศษวัสดุก่อสร้างของอาคารและทำรั้วกันล้อมพื้นที่รวบรวมเศษวัสดุจากการก่อสร้างเพื่อป้องกันการฟุ้งกระจายของฝุ่นและการปนเปื้อนของเศษมูลฝอยต่อพื้นที่ภายนอก	- ในเดือนมกราคม-กุมภาพันธ์ 2565 ในโครงการไม่มีเศษวัสดุเหลือใช้ภายในพื้นที่โครงการ	-	-
5) กำชับให้คนงานทิ้งขยะมูลฝอยในที่พักมูลฝอยที่โครงการจัดเตรียมไว้เท่านั้น	- กำหนดให้คนงานทิ้งมูลฝอยลงถังขยะแยกประเภทที่จัดเตรียมไว้เท่านั้น และมีการทำความสะอาดพื้นที่ก่อสร้างหลังจากเลิกงานทุกวัน	ดงภาพที่ 2.2-13	-
6) เก็บรวบรวมเศษวัสดุก่อสร้างให้เป็นสัดส่วนและคัดแยกส่วนที่สามารถนำกลับมาใช้ได้อีก เพื่อนำกลับมาใช้ใหม่	- แยกเศษวัสดุก่อสร้างส่วนที่สามารถนำกลับมาใช้ได้อีก และนำกลับมาใช้ใหม่	-	-
7) ติดต่อประสานงานให้สำนักงานเขตหรือบริษัทเอกชนเข้ามาเก็บขนมูลฝอยทุกวัน โดยผู้รับเหมารับผิดชอบค่าใช้จ่าย	- ทางโครงการติดต่อประสานงานให้สำนักงานเขตฯ เข้ามาเก็บขนมูลฝอย	เอกสารแนบที่ 11 ใบเสร็จค่าขยะ	-
8) กำหนดให้ผู้รับเหมาเป็นผู้รับผิดชอบนำวัสดุจากการก่อสร้างที่ต้องทำลายหรือไม่สามารถนำกลับมาใช้ใหม่ได้ เช่น แผ่นคอนกรีต คอนกรีตเสริมเหล็ก เศษเหล็กเส้น เศษหิน และเศษปูนส่งไปกำจัดที่ศูนย์กำจัดวัสดุจากการก่อสร้างอ่อนนุช โดยปฏิบัติตามเงื่อนไขของศูนย์ฯ	- ทางผู้รับเหมาเป็นผู้รับผิดชอบนำวัสดุจากการก่อสร้างที่ต้องทำลายหรือไม่สามารถนำกลับมาใช้ใหม่ได้ส่งออกไปกำจัดอย่างถูกต้อง	-	-
3.6 การบำบัดน้ำเสีย 1) จัดให้มีระบบบำบัดน้ำเสียสำเร็จรูป เพื่อบำบัดน้ำเสียที่เกิดจากกิจกรรมของคนงานก่อสร้างสามารถบำบัดน้ำเสียได้ไม่น้อยกว่า 1 วัน หรือ 22.4 ลูกบาศก์เมตร/วัน และต้องมีประสิทธิภาพในการบำบัดน้ำทิ้งให้มีค่า BOD ไม่เกิน 20 มิลลิกรัม/ลิตรก่อนระบายออกสู่ท่อระบายน้ำสาธารณะริมถนนสุขุมวิท 26 ต่อไป	- ติดตั้งถังบำบัดน้ำเสียสำเร็จรูป เพื่อบำบัดน้ำเสียจากคนงานก่อสร้างก่อนระบายลงสู่ท่อระบายน้ำสาธารณะ โดยในเดือนมกราคม-กุมภาพันธ์ 2565 ผลการตรวจวิเคราะห์คุณภาพน้ำทิ้ง พบว่า BOD ₅ มีค่า <2 มิลลิกรัม/ลิตร ซึ่งอยู่ในเกณฑ์ที่กำหนดไว้ไม่เกิน 20 มิลลิกรัม/ลิตร	ผลการตรวจวิเคราะห์คุณภาพน้ำแสดงในบทที่ 3 และภาคผนวกที่ 3	-

ตารางที่ 2.2-1 (ต่อ)

มาตรการป้องกันและแก้ไขผลกระทบสิ่งแวดล้อม	รายละเอียดผลการปฏิบัติตามมาตรการป้องกันและแก้ไขผลกระทบสิ่งแวดล้อม	อ้างอิง	ปัญหา/อุปสรรคและการแก้ไข
2) หมั่นตรวจสอบดูแลการทำงานของระบบบำบัดน้ำเสียให้มีประสิทธิภาพดีอยู่เสมอและหมั่นตรวจสอบและสูบลบตะกอนออกจากระบบทุก 1 เดือน หรือตามความเหมาะสม	- มีเจ้าหน้าที่ตรวจสอบการทำงานของระบบบำบัดน้ำเสียทุกวัน หากพบการชำรุดจะดำเนินการแก้ไขทันที และมีการทำความสะอาดรางระบายน้ำและบ่อดักตะกอนสม่ำเสมอ	-	-
3.7 การระบายน้ำและการป้องกันน้ำท่วม 1) จัดให้มีรางระบายน้ำชั่วคราว สำหรับรางระบายน้ำฝนและน้ำทิ้งจากระบบบำบัดน้ำเสีย ทั้งนี้ ที่ปลายรางระบายน้ำต้องก่อสร้างบ่อดักดินตะกอน เพื่อดักเศษดิน ทราบ ก่อนที่จะระบายลงสู่ท่อระบายน้ำสาธารณะด้านหน้าโครงการ	- โครงการมีรางระบายน้ำชั่วคราวที่มีอยู่เดิมในพื้นที่ก่อสร้างโครงการ ร่วมกับการวางท่อระบายน้ำชั่วคราว บ่อดักดินตะกอนก่อนที่จะระบายลงสู่ท่อระบายน้ำสาธารณะด้านหน้าโครงการ	-	-
2) หมั่นทำความสะอาดรางระบายน้ำและบ่อดักตะกอนให้ปราศจากเศษ วัสดุมูลฝอยตกค้างเมื่อเสร็จสิ้นการก่อสร้างในแต่ละวัน	- มีเจ้าหน้าที่ทำความสะอาดรางระบายน้ำและบ่อดักตะกอนสม่ำเสมอ	-	-
3) จัดให้มีพื้นที่กองเศษวัสดุก่อสร้างอย่างเป็นระเบียบมีผ้าใบปกคลุมอย่างมิดชิดและควรอยู่ห่างจากรางระบายน้ำของโครงการ ตามความเหมาะสมเพื่อป้องกันการร่วงหล่นของเศษวัสดุก่อสร้างลงสู่ท่อระบายน้ำ ทำให้ท่อระบายน้ำอุดตัน	- ในเดือนมกราคม-กุมภาพันธ์ 2565 เป็นงานภูมิสถาปัตย์ และงานภายนอกอาคาร ปัจจุบันทางโครงการได้ก่อสร้างเสร็จเรียบร้อยแล้ว	ดังภาพที่ 2.2-1	-
4) ในกรณีที่บริษัทผู้รับเหมาละเลยต่อการปฏิบัติตามมาตรการ และส่งผลกระทบต่อพื้นที่โดยรอบ ต้องมีบทลงโทษ/ค่าปรับ/ค่าชดเชยต่อความเสียหายหรือความเดือดร้อนที่เกิดขึ้น	- ทางโครงการได้กำหนดให้ทางบริษัทผู้รับเหมาต้องปฏิบัติตามมาตรการฯ ที่ระบุไว้ในรายงานการประเมินผลกระทบสิ่งแวดล้อมอย่างเคร่งครัด	-	-
5) หากพบน้ำท่วมขัง ให้ตรวจสอบสาเหตุและจัดการแก้ไขปัญหาโดยทันที	- ในเดือนมกราคม-กุมภาพันธ์ 2565 ไม่พบปัญหาน้ำท่วมขังในพื้นที่ก่อสร้างแต่อย่างใด	-	-
6) จัดให้มีเครื่องสูบน้ำประจำพื้นที่ก่อสร้าง	- ในเดือนมกราคม-กุมภาพันธ์ 2565 เป็นงานภูมิสถาปัตย์ และงานภายนอกอาคาร ปัจจุบันทางโครงการได้ก่อสร้างเสร็จเรียบร้อยแล้ว	-	-

ตารางที่ 2.2-1 (ต่อ)

มาตรการป้องกันและแก้ไขผลกระทบสิ่งแวดล้อม	รายละเอียดผลการปฏิบัติตามมาตรการป้องกัน และแก้ไขผลกระทบสิ่งแวดล้อม	อ้างอิง	ปัญหา/อุปสรรค และการแก้ไข
<p>4 คุณค่าต่อคุณภาพชีวิต</p> <p>4.1 สภาพเศรษฐกิจ-สังคม</p> <p><u>ผลกระทบด้านความสงบสุขของชุมชนจากกิจกรรมการก่อสร้าง</u></p> <p>1) ปฏิบัติตามมาตรการป้องกันและแก้ไขผลกระทบสิ่งแวดล้อมในระยะก่อสร้างด้านคุณภาพอากาศ เสียง ความสั่นสะเทือน ทรัพยากรดิน การจราจร การจัดการมูลฝอยและสิ่งปฏิกูลและอาชีวอนามัยและความปลอดภัยในการทำงาน/การป้องกันอัคคีภัย อย่างเคร่งครัด</p>	<p>- ทางโครงการได้กำหนดให้ทางบริษัทผู้รับเหมาต้องปฏิบัติตามมาตรการฯ ที่ระบุไว้ในรายงานการประเมินผลกระทบสิ่งแวดล้อมอย่างเคร่งครัด</p>	-	-
<p>2) โครงการกำหนดให้มีการสำรวจสภาพเศรษฐกิจสังคมและความคิดเห็นของประชาชน เพื่อรับฟังความคิดเห็นในระยะการก่อสร้าง ตลอดจนปัญหาและความต้องการแก้ไขปัญหที่เกิดขึ้นจากโครงการ โดยวิธีการและการสุ่มตัวอย่างให้เป็นไปตามหลักวิชาการและหลักสถิติ พร้อมทั้งการแต่งตั้งตำแหน่งการสำรวจเพื่อสรุปผลกระทบจากการมีโครงการพร้อมกับตรวจสอบผลการดำเนินการตามมาตรการที่โครงการเสนอไว้เพื่อประกอบการพิจารณาอนุญาตเปิดใช้อาคาร</p>	<p>- โครงการได้ทำการสำรวจสภาพเศรษฐกิจสังคมและความคิดเห็นของประชาชนเมื่อวันที่ 11 มีนาคม 2564 เรียบร้อยแล้ว</p>	-	-
<p>3) หลังจากมาตรการป้องกันและแก้ไขผลกระทบสิ่งแวดล้อม และมาตรการติดตามตรวจสอบผลกระทบสิ่งแวดล้อมของโครงการได้รับการพิจารณาเห็นชอบจากกรมการพิจารณาแล้ว โครงการจะประชาสัมพันธ์มาตรการป้องกันและแก้ไขผลกระทบสิ่งแวดล้อม และมาตรการติดตามตรวจสอบผลกระทบสิ่งแวดล้อมของโครงการไว้ในชุมชน รวมถึงประสานฝ่ายเอกสารไว้กับประธานชุมชนรวมถึงวางไว้ที่พื้นที่โครงการซึ่งประชาชนสามารถขอได้</p>	<p>- ก่อนก่อสร้างผู้รับเหมาได้เข้าพบอาคารข้างเคียงพร้อมแจ้งแผนงานการก่อสร้างและหมายเลขโทรศัพท์ของเจ้าหน้าที่ควบคุมการก่อสร้าง เพื่อให้สามารถติดต่อกับโครงการได้โดยตรง</p>	-	-

ตารางที่ 2.2-1 (ต่อ)

มาตรการป้องกันและแก้ไขผลกระทบสิ่งแวดล้อม	รายละเอียดผลการปฏิบัติตามมาตรการป้องกัน และแก้ไขผลกระทบสิ่งแวดล้อม	อ้างอิง	ปัญหา/อุปสรรค และการแก้ไข
การขัดแย้งระหว่างคนงาน และคนในชุมชนข้างเคียงบ้านพัก คนงาน 1) จัดให้มีการตรวจสอบประวัติคนงาน และตรวจสอบสุขภาพพนักงาน ก่อนรับเข้าปฏิบัติงานและสุ่มตรวจวัดสารเสพติดคนงานระหว่าง ปฏิบัติงานเป็นประจำ	- ทางผู้รับเหมามีการตรวจสอบประวัติคนงานก่อนรับเข้าทำงานและ ตรวจสอบสุขภาพพนักงาน	เอกสารแนบที่ 12 ตัวอย่างใบอนุญาต ทำงานของคนงานต่างด้าว เอกสารแนบที่ 13 ตัวอย่างตรวจสอบสุขภาพ พนักงานต่าง	-
2) ดูแล ควบคุมคนงานอย่างเข้มงวด เพื่อป้องกันปัญหาหลักขโมย การทำร้ายร่างกาย และการทะเลาะวิวาทระหว่างคนงานด้วยกันเอง หรือระหว่างคนงานกับชุมชนใกล้เคียง	- กำชับให้ทางผู้รับเหมาดูแล ควบคุมคนงานอย่างเข้มงวด เพื่อ ป้องกันปัญหาต่างๆ ในโครงการและชุมชนข้างเคียง โดยทาง ผู้รับเหมาได้กำหนดกฎข้อบังคับเกี่ยวกับการทำงานและบทลงโทษ สำหรับคนงาน	เอกสารแนบที่ 9 ข้อบังคับเกี่ยวกับการ ทำงาน	-
3) ไม่อนุญาตให้คนงานพักอาศัยในพื้นที่โครงการ	- ไม่มีคนงานพักอาศัยในพื้นที่โครงการ	-	-
4) จัดให้มีผู้จัดการบ้านพักคนงานดูแลรับผิดชอบโดยตรง ตรวจสอบผู้ พักอาศัยอย่างน้อยสัปดาห์ละ 1 ครั้ง	- มีเจ้าหน้าที่ความปลอดภัยดูแลตรวจสอบบ้านพักอาศัยของคนงาน ให้เป็นระเบียบเรียบร้อยอยู่เสมอ	-	-
5) จัดทำรั้วล้อมรอบบ้านพักคนงานอย่างเป็นสัดส่วนและกำหนดให้มี ทางเข้า-ออกบ้านพักคนงานจำนวน 1 จุด เพื่อตรวจสอบและควบคุม การเข้า-ออกของคนงานก่อสร้าง	- บ้านพักคนงานมีรั้วล้อมรอบอย่างเป็นสัดส่วน และมีทางเข้า-ออก บ้านพักคนงานจำนวน 1 จุด	ดงภาพที่ 2.2-21-2.2-22	-
6) กำหนดให้มีสื่อเครื่องแบบสำหรับคนงานก่อสร้างแบ่งสีให้ชัดเจน เพื่อตรวจสอบได้ง่ายเมื่อเกิดอุบัติเหตุเกี่ยวกับความปลอดภัยของ ชุมชน	- ผู้รับเหมามีสื่อเครื่องแบบสำหรับคนงานก่อสร้างแบ่งสีชัดเจนเพื่อ ตรวจสอบได้ง่าย	ดงภาพที่ 2.2-23	-
7) ห้ามเล่นการพนัน และดื่มสุราในบริเวณพื้นที่ก่อสร้าง และบ้านพัก คนงาน ห้ามส่งเสียงดังในยามวิกาล	- ทางผู้รับเหมาได้กำหนดกฎข้อบังคับเกี่ยวกับการทำงานและ บทลงโทษสำหรับคนงานแล้ว	เอกสารแนบที่ 9 ข้อบังคับเกี่ยวกับการ ทำงาน	-

ตารางที่ 2.2-1 (ต่อ)

มาตรการป้องกันและแก้ไขผลกระทบสิ่งแวดล้อม	รายละเอียดผลการปฏิบัติตามมาตรการป้องกัน และแก้ไขผลกระทบสิ่งแวดล้อม	อ้างอิง	ปัญหา/อุปสรรค และการแก้ไข
8) จัดให้มีการติดตั้งอุปกรณ์รักษาความปลอดภัย	- มีทางเข้า-ออกบ้านพักคนงาน จำนวน 1 จุด พร้อมเจ้าหน้าที่รักษาความปลอดภัย เพื่อตรวจสอบและควบคุมการเข้า-ออกของคนงานก่อสร้าง	ดงภาพที่ 2.2-22	-
9) กำหนดเวลาเข้า-ออกบ้านพักคนงานไว้ไม่เกิน 22.00 น. และต้องมีการเซ็นชื่อเข้า-ออกบ้านพัก	- ทางผู้รับเหมาได้กำหนดกฎข้อบังคับเกี่ยวกับการทำงานและบทลงโทษสำหรับคนงานแล้ว	เอกสารแนบที่ 9 ข้อบังคับเกี่ยวกับการทำงาน	-
10) หากคนงานฝ่าฝืนกฎระเบียบหรือทำผิดกฎหมายต้องมีบทลงโทษตามกฎหมายอย่างเคร่งครัด	- ทางผู้รับเหมาได้กำหนดกฎข้อบังคับเกี่ยวกับการทำงานและบทลงโทษสำหรับคนงานแล้ว	เอกสารแนบที่ 9 ข้อบังคับเกี่ยวกับการทำงาน	-
11) จัดให้มีเจ้าหน้าที่จากโครงการเข้าพบผู้พักอาศัยพื้นที่ติดโครงการเป็นประจำตลอดช่วงเวลาก่อสร้างเพื่อสอบถามถึงผลกระทบจากการก่อสร้างโครงการและผลกระทบจากคนงานก่อสร้าง หากมีปัญหาเกิดขึ้นต้องหาแนวทางแก้ไขอย่างเร่งด่วน	- ทางโครงการจะจัดให้มีเจ้าหน้าที่เข้าพบผู้พักอาศัยพื้นที่ติดโครงการเป็นประจำตลอดช่วงเวลาก่อสร้างเพื่อสอบถามผลกระทบจากการก่อสร้างโครงการ ซึ่งทางโครงการได้มีการปรับปรุงแก้ไขผลกระทบอย่างเร่งด่วน	-	-
4.2 การมีส่วนร่วมของประชาชน 1) สำรวจสภาพเศรษฐกิจ สังคม และความคิดเห็นของประชาชน ตลอดจนปัญหาและความต้องการแก้ไขปัญหาที่เกิดขึ้นจากโครงการ	- โครงการได้ทำการสำรวจสภาพเศรษฐกิจสังคมและความคิดเห็นของประชาชนเมื่อวันที่ 11 มีนาคม 2564 เรียบร้อยแล้ว	-	-
4.3 การประชาสัมพันธ์ 1) ติดตั้งป้ายประกาศบริเวณพื้นที่ก่อสร้าง รวมทั้งระบุ ชื่อ ที่อยู่ หมายเลขโทรศัพท์ และสถานที่ที่สามารถติดต่อได้ของบริษัท ไรมอน แลนด์ ทเวนตี้ ซิก จำกัด เพื่อรับเรื่องร้องเรียนจากการก่อสร้างโครงการ และข้อเสนอแนะต่อโครงการ	- ติดป้ายประกาศบริเวณพื้นที่ก่อสร้าง พร้อมระบุรายละเอียดโครงการ	ดงภาพที่ 2.2-3	-

ตารางที่ 2.2-1 (ต่อ)

มาตรการป้องกันและแก้ไขผลกระทบสิ่งแวดล้อม	รายละเอียดผลการปฏิบัติตามมาตรการป้องกัน และแก้ไขผลกระทบสิ่งแวดล้อม	อ้างอิง	ปัญหา/อุปสรรค และการแก้ไข
2) จัดให้มีเจ้าหน้าที่จากโครงการเข้าพบผู้พักอาศัยข้างเคียงพื้นที่ โครงการในรัศมี 100 เมตร อย่างน้อยเดือนละ 1 ครั้งตลอดระยะ ก่อสร้าง เพื่อสอบถามถึงผลกระทบจากการก่อสร้างโครงการ หากมี ปัญหาเกิดขึ้นต้องหาแนวทางแก้ไขอย่างเร่งด่วน	- ทางโครงการจะจัดให้มีเจ้าหน้าที่เข้าพบผู้พักอาศัยพื้นที่ติดโครงการ ตลอดช่วงเวลาก่อสร้างเพื่อสอบถามผลกระทบจากการก่อสร้าง โครงการ	ดงภาพที่ 2.2-5	-
3) จัดให้มีจุดติดป้ายประกาศรายละเอียดของมาตรการป้องกันและ แก้ไขผลกระทบสิ่งแวดล้อมที่โครงการต้องปฏิบัติตามอย่างเคร่งครัดไว้ บริเวณด้านหน้าโครงการ ซึ่งเป็นตำแหน่งที่บุคคลทั่วไปสามารถ มองเห็นได้อย่างชัดเจนตลอดระยะก่อสร้างโครงการ	- ติดป้ายประกาศบริเวณพื้นที่ก่อสร้าง พร้อมระบุรายละเอียด โครงการ สำหรับจุดที่จะติดป้ายประกาศรายละเอียดของมาตรการอยู่ ระหว่างการดำเนินการจัดทำ	ดงภาพที่ 2.2-3	-
4) จัดให้มีการติดตามผลการประชาสัมพันธ์โครงการโดยจัดให้มี เจ้าหน้าที่รับเรื่องร้องเรียนที่อาจเกิดจากการก่อสร้าง ซึ่งหากมีเรื่อง ร้องเรียนต้องจัดเจ้าหน้าที่ตรวจสอบและแก้ไขปัญหาโดยทันที	- ติดตั้งกล่องรับความคิดเห็นที่บริเวณป้อม รปภ. ด้านหน้าพื้นที่ ก่อสร้างเพื่อรับเรื่องร้องเรียนที่อาจเกิดขึ้น	ดงภาพที่ 2.2-4	-
4.4 การจดทะเบียนอาคารชุด 1) ในกรณีที่มีการทำการขายหรือเช่าในอาคารชุดต้องเก็บ สำเนาข้อความหรือภาพที่โฆษณา หรือหนังสือชักชวนที่นำออก โฆษณาแก่บุคคลทั่วไปไม่ว่าจะทำในรูปแบบใดไว้ในสถานที่ทำการ จนกว่าจะมีการขายหรือเช่าชุดหมด และต้องส่งสำเนาเอกสารดังกล่าวให้ นิติบุคคลอาคารชุดจัดเก็บไว้อย่างน้อยหนึ่งชุด	- ทางโครงการได้สำเนาข้อความหรือภาพที่โฆษณา หรือหนังสือชัก ชวนที่นำออกโฆษณาแก่บุคคลทั่วไปไม่ว่าจะทำในรูปแบบใดไว้ใน สถานที่ทำการจนกว่าจะมีการขายหรือเช่าชุดหมด	-	-

ตารางที่ 2.2-1 (ต่อ)

มาตรการป้องกันและแก้ไขผลกระทบสิ่งแวดล้อม	รายละเอียดผลการปฏิบัติตามมาตรการป้องกัน และแก้ไขผลกระทบสิ่งแวดล้อม	อ้างอิง	ปัญหา/อุปสรรค และการแก้ไข
2) สัญญาจะซื้อขายหรือสัญญาซื้อขายห้องชุดต้องทำตามแบบสัญญาที่รัฐมนตรีประกาศกำหนดสัญญาจะซื้อขายหรือสัญญาซื้อขายห้องชุด (แบบ อช. 22) เพื่อให้เป็นไปตามมาตรการ 6/1 และ 6/2 ของพระราชบัญญัติอาคารชุด (ฉบับที่ 4) พ.ศ. 2551	- ทางโครงการได้จัดทำสัญญาซื้อขายห้องชุดตามแบบสัญญาที่รัฐมนตรีประกาศกำหนดสัญญาจะซื้อขายหรือสัญญาซื้อขายห้องชุด (แบบ อช. 22)	-	-
4.5 สุขภาพและการสาธารณสุข <i>ผลกระทบต่อระบบทางเดินหายใจของชุมชนโดยรอบ</i> 1) ปฏิบัติตามมาตรการป้องกันและแก้ไขผลกระทบสิ่งแวดล้อมในระยะก่อสร้างด้านคุณภาพอากาศและการจราจร อย่างเคร่งครัด เช่น <ul style="list-style-type: none"> ▪ จัดให้ผ้าใบกันฝุ่น (Mesh Sheet) ชนิดกันไฟลาม กันตัวอาคาร ตลอดแนวด้านข้างและความสูงของอาคารที่กำลังก่อสร้าง เพื่อป้องกันการฟุ้งกระจายของฝุ่น ▪ ติดตั้งรั้วชั่วคราวสูงไม่น้อยกว่า 6 เมตร โดยรอบแนวเขตพื้นที่โครงการ เพื่อลดบังทัศนียภาพที่เกิดจากการก่อสร้าง นอกจากนี้ยังเป็นแนวป้องกันฝุ่นละอองจากการก่อสร้างของโครงการได้ 	- ในเดือนมกราคม-กุมภาพันธ์ 2565 เป็นงานภูมิสถาปัตย์ และงานภายนอกอาคาร ปัจจุบันทางโครงการได้ก่อสร้างเสร็จเรียบร้อยแล้ว - จัดทำรั้วรอบพื้นที่โครงการเรียบร้อยแล้ว	<p>ดังภาพที่ 2.2-1</p> <p>ดังภาพที่ 2.2-2</p>	- -

ตารางที่ 2.2-1 (ต่อ)

มาตรการป้องกันและแก้ไขผลกระทบสิ่งแวดล้อม	รายละเอียดผลการปฏิบัติตามมาตรการป้องกัน และแก้ไขผลกระทบสิ่งแวดล้อม	อ้างอิง	ปัญหา/อุปสรรค และการแก้ไข
<ul style="list-style-type: none"> จัดให้มีพื้นที่ล้างทำความสะอาดล้อรถบรรทุกทุกคันก่อนออกสู่ถนนสาธารณะ และมีเจ้าหน้าที่ทำความสะอาดผิวทางถนนสาธารณะบริเวณปากทางเข้า-ออก โครงการทุกครั้งที่มีวัสดุร่วงหล่น เพื่อป้องกันฝุ่นละอองฟุ้งกระจาย กำหนดให้มีผ้าใบหรือวัสดุปิดคลุมกระบะหลังรถให้มิดชิดเพื่อป้องกันการตกหล่นของวัสดุก่อสร้างและลดการฟุ้งกระจายของฝุ่นละออง จำกัดความเร็วของรถไม่เกิน 25 กิโลเมตร/ชั่วโมง เพื่อลดการฟุ้งกระจายของฝุ่นละออง 	<ul style="list-style-type: none"> ในเดือนมกราคม-กุมภาพันธ์ 2565 เป็นงานภูมิสถาปัตย์ และงานภายนอกอาคาร ปัจจุบันทางโครงการได้ก่อสร้างเสร็จเรียบร้อยแล้ว มีการคลุมผ้าใบหรือวัสดุปิดคลุมกระบะหลังรถเพื่อป้องกันการตกหล่นของวัสดุก่อสร้าง ทางโครงการควบคุมความเร็วของรถบรรทุกทุกคันไม่เกิน 20 กิโลเมตร/ชั่วโมง 	<p>-</p> <p>ดงภาพที่ 2.2-17</p> <p>-</p>	<p>-</p> <p>-</p> <p>-</p>
<p><u>ผลกระทบจากเสียงรบกวนและความสั่นสะเทือนของชุมชนโดยรอบ</u></p> <p>1) ปฏิบัติตามมาตรการป้องกันและแก้ไขผลกระทบสิ่งแวดล้อมในระยะก่อสร้างด้านเสียง ความสั่นสะเทือน และการจราจรอย่างเคร่งครัด เช่น</p> <ul style="list-style-type: none"> จัดให้มีห้องที่มีผนังกันเสียง เพื่อใช้ในการทำกิจกรรมที่อาจก่อให้เกิดเสียงดัง เช่น การตัด เจาะ เจียร หรือไส ที่ทำให้เกิดเสียงดังรบกวน จัดให้มีกำแพงกันเสียงในกรณีที่มีกิจกรรมก่อสร้างอาคารในระดับต่างๆ 	<ul style="list-style-type: none"> จัดให้มีห้องที่มีผนังกันในการทำกิจกรรมการตัด เจาะ เจียร หรือไส ที่ทำให้เกิดเสียงดังรบกวน จัดทำรั้วรอบพื้นที่โครงการเรียบร้อยแล้ว 	<p>ดงภาพที่ 2.2-10</p> <p>ดงภาพที่ 2.2-2</p>	<p>-</p> <p>-</p>

ตารางที่ 2.2-1 (ต่อ)

มาตรการป้องกันและแก้ไขผลกระทบสิ่งแวดล้อม	รายละเอียดผลการปฏิบัติตามมาตรการป้องกัน และแก้ไขผลกระทบสิ่งแวดล้อม	อ้างอิง	ปัญหา/อุปสรรค และการแก้ไข
<p>ผลกระทบในด้านการจัดการมูลฝอย สิ่งปฏิกูลและน้ำเสียต่อชุมชนโดยรอบ</p> <p>1) ปฏิบัติตามมาตรการป้องกันและแก้ไขผลกระทบสิ่งแวดล้อมในระยะก่อสร้างด้านการจัดการมูลฝอย สิ่งปฏิกูล และการบำบัดน้ำเสียอย่างเคร่งครัด เช่น</p> <ul style="list-style-type: none"> ▪ จัดหาภาชนะรองรับมูลฝอยที่ถูกสุขลักษณะให้เพียงพอตั้งไว้บริเวณพื้นที่ก่อสร้าง ▪ จัดให้มีระบบบำบัดน้ำเสียสำเร็จรูป เพื่อบำบัดน้ำเสียที่เกิดจากกิจกรรมของคนงานก่อสร้าง ก่อนระบายลงสู่ท่อระบายน้ำสาธารณะ 	<p>- กำหนดให้คนงานทิ้งมูลฝอยลงในถังขยะแยกประเภทที่จัดเตรียมไว้เท่านั้น และมีการทำความสะอาดพื้นที่ก่อสร้างหลังจากเลิกงานทุกวัน</p> <p>- ติดตั้งถังบำบัดน้ำเสียสำเร็จรูป เพื่อบำบัดน้ำเสียจากคนงานก่อสร้าง ก่อนระบายลงสู่ท่อระบายน้ำสาธารณะ</p>	<p>ดังภาพที่ 2.2-13</p> <p>-</p>	<p>-</p> <p>-</p>
<p>ผลกระทบจากการก่อสร้างและการขนส่งวัสดุก่อสร้างต่อชุมชนโดยรอบ</p> <p>1) ปฏิบัติตามมาตรการป้องกันและแก้ไขผลกระทบสิ่งแวดล้อมในระยะก่อสร้างด้านการจราจรอย่างเคร่งครัด เช่น</p> <ul style="list-style-type: none"> ▪ จัดให้มีพื้นที่ล้างทำความสะอาดล้อรถบรรทุกวัสดุก่อสร้างก่อนออกสู่ถนนสาธารณะ และมีเจ้าหน้าที่ทำความสะอาดผิวทางถนนสาธารณะบริเวณปากทางเข้า-ออก โครงการทุกครั้งที่พบว่ามีวัสดุร่วงหล่น เพื่อป้องกันฝุ่นละอองฟุ้งกระจาย ▪ กำหนดให้มีผ้าใบหรือวัสดุปิดคลุมกระบะหลังรถให้มิดชิดเพื่อป้องกันการตกหล่นของวัสดุก่อสร้าง และลดการฟุ้งกระจายของฝุ่นละออง 	<p>- ในเดือนมกราคม-กุมภาพันธ์ 2565 เป็นงานภูมิสถาปัตย์ และงานภายนอกอาคาร ปัจจุบันทางโครงการได้ก่อสร้างเสร็จเรียบร้อยแล้ว</p> <p>- มีการคลุมผ้าใบหรือวัสดุปิดคลุมกระบะหลังรถเพื่อป้องกันการตกหล่นของวัสดุก่อสร้าง</p>	<p>ดังภาพที่ 2.2-1</p> <p>ดังภาพที่ 2.2-17</p>	<p>-</p> <p>-</p>

ตารางที่ 2.2-1 (ต่อ)

มาตรการป้องกันและแก้ไขผลกระทบสิ่งแวดล้อม	รายละเอียดผลการปฏิบัติตามมาตรการป้องกัน และแก้ไขผลกระทบสิ่งแวดล้อม	อ้างอิง	ปัญหา/อุปสรรค และการแก้ไข
4.6 อาชีวอนามัยและความปลอดภัยในการทำงาน <u>ผลกระทบต่อคนงานจากโรคผิวหนังอักเสบ</u> 1) กำหนดพื้นที่เก็บสารเคมีโดยเฉพาะ และติดตั้งป้ายเตือน “สารอันตราย” ให้ชัดเจน 2) จัดทำแผนปฏิบัติงานสำหรับเหตุฉุกเฉินและการปฐมพยาบาลเมื่อคนงานสัมผัสสารระคายเคืองสารพิษ หรือสารก่อภูมิแพ้ 3) จัดหาอุปกรณ์ป้องกันอันตรายส่วนบุคคลที่เหมาะสมตามประเภทงานที่กำหนดและกวดขันให้คนงานก่อสร้างต้องใช้ชุดหน้ากากป้องกันสารพิษ ถุงมือยางที่กันอันตรายจากสารเคมีกระเด็น และรองเท้าพื้นยางหุ้มส้น เมื่อต้องทำงานที่ต้องสัมผัสสารเคมีที่เป็นพิษเสมอ	- โครงการมีพื้นที่เก็บสารเคมีโดยเฉพาะ และติดตั้งป้ายเตือนชัดเจน - มีแผนฉุกเฉินและอุปกรณ์ปฐมพยาบาลเบื้องต้น - ผู้รับเหมามีเสื้อเครื่องแบบสำหรับคนงานก่อสร้างแบ่งสีชัดเจนเพื่อตรวจสอบได้ง่าย	ดังภาพที่ 2.2-24 เอกสารแนบที่ 14 แผนฉุกเฉิน และหมายเลขโทรศัพท์แจ้งเหตุฉุกเฉิน ดังภาพที่ 2.2-25 ดังภาพที่ 2.2-23	-
<u>ผลกระทบต่อคนงานจากการสัมผัสความร้อนสูง</u> 1) จัดหาที่พักคนงานในช่วงกลางวันภายในหน่วยก่อสร้างให้เหมาะสม ไม่แออัด สะอาด อากาศถ่ายเทสะดวก 2) จัดเตรียมน้ำดื่มสะอาดให้เพียงพอต่อความต้องการของคนงานก่อสร้าง 3) ควบคุมไม่ให้คนงานดื่มเครื่องดื่มแอลกอฮอล์ในระหว่างงานก่อสร้าง	- มีพื้นที่พักผ่อนภายในโครงการให้คนงานพักในช่วงกลางวัน - มีการเตรียมน้ำดื่มสะอาดไว้ให้กับคนงานอย่างเพียงพอ - ไม่มีคนงานดื่มเครื่องดื่มแอลกอฮอล์ในเวลางาน	ดังภาพที่ 2.2-26 ดังภาพที่ 2.2-27 เอกสารแนบที่ 9 ข้อบังคับเกี่ยวกับการทำงาน	-

ตารางที่ 2.2-1 (ต่อ)

มาตรการป้องกันและแก้ไขผลกระทบสิ่งแวดล้อม	รายละเอียดผลการปฏิบัติตามมาตรการป้องกันและแก้ไขผลกระทบสิ่งแวดล้อม	อ้างอิง	ปัญหา/อุปสรรคและการแก้ไข
ผลกระทบต่อนกจากในด้านฝุ่นละออง 1) จัดให้คนงานมีการสวมใส่หน้ากากป้องกันมลพิษทุกครั้งที่ปฏิบัติงานที่ก่อให้เกิดฝุ่นละออง เช่น กิจกรรมการตัด เจียกระเบื้อง และมีการเปลี่ยนหน้ากากป้องกันมลพิษเป็นประจำทุกสัปดาห์	- จัดให้คนงานมีการสวมใส่หน้ากากป้องกันมลพิษทุกครั้งที่ปฏิบัติงานที่ก่อให้เกิดฝุ่นละออง	-	-
ผลกระทบจากบ้านพักคนงาน 1) ดูแลรักษาความสะอาดบริเวณที่พักอย่างสม่ำเสมอ	- ทางผู้รับเหมากำชับให้คนงานดูแลรักษาความสะอาดบริเวณบ้านพักอาศัยให้เป็นระเบียบเรียบร้อยอยู่เสมอ	ดังภาพที่ 2.2-28	-
2) ตรวจสอบสุขภาพคนงานก่อนเข้าปฏิบัติงาน	- ทางผู้รับเหมามีการตรวจสอบสุขภาพพนักงานก่อนรับเข้าปฏิบัติงาน	-	-
3) จัดให้มีห้องส้วมที่สะอาดและถูกหลักสุขาภิบาล	- มีห้องส้วมที่สะอาดถูกหลักสุขาภิบาลอย่างเพียงพอกับคนงาน	ดังภาพที่ 2.2-29-2.2-30	-
4) จัดระบบสาธารณูปโภคและระบบสาธารณูปการให้แก่คนงานก่อสร้างอย่างถูกสุขลักษณะ เช่น - บ้านพักคนงานทางโครงการจะสร้างให้มีมาตรฐานตามที่กฎหมายกำหนด มีการระบายอากาศที่ดีไม่อับทึบ อีกทั้งจัดให้คนงานพักอาศัยภายในห้องพักตามจำนวนคนต่อห้องที่เหมาะสมและไม่แออัดจนเกินไป - จัดห้องสุขาที่ถูกสุขลักษณะ ไม่น้อยกว่า 1 ห้องต่อคนงาน 20 คน - จัดให้มีน้ำเพื่อการอุปโภคและบริโภคที่สะอาดแก่คนงานก่อสร้าง อย่างเพียงพอ - จัดให้มีภาชนะรองรับมูลฝอยที่มีขนาดที่เหมาะสมและจำนวนเพียงพอเพื่อรองรับมูลฝอยจากคนงานและควบคุมให้คนงานทิ้งขยะมูลฝอยในภาชนะรองรับมูลฝอยที่เตรียมไว้อย่างเคร่งครัด พร้อมรวบรวมนำไปกำจัดให้ถูกต้องตามหลักสุขาภิบาล ไม่ให้มีมูลฝอยเหลือตกค้าง	- บ้านพักคนงานตามมาตรฐานที่กฎหมายกำหนด และไม่แออัดจนเกินไป - มีห้องส้วมที่สะอาดถูกหลักสุขาภิบาลอย่างเพียงพอกับคนงาน - จัดเตรียมน้ำที่สะอาดให้กับคนงานอย่างเพียงพอ - จัดเตรียมถังขยะมูลฝอยที่เหมาะสมและเพียงพอ พร้อมทั้งกำหนดให้คนงานทิ้งขยะมูลฝอยลงในมูลฝอยที่เตรียมไว้เท่านั้น โดยปัจจุบันไม่มีมูลฝอยเหลือตกค้างแต่อย่างใด	ดังภาพที่ 2.2-28 ดังภาพที่ 2.2-29-2.2-30 ดังภาพที่ 2.2-31 ดังภาพที่ 2.2-32	- - - -

ตารางที่ 2.2-1 (ต่อ)

มาตรการป้องกันและแก้ไขผลกระทบสิ่งแวดล้อม	รายละเอียดผลการปฏิบัติตามมาตรการป้องกันและแก้ไขผลกระทบสิ่งแวดล้อม	อ้างอิง	ปัญหา/อุปสรรคและการแก้ไข
<u>การพังทลายของดินทับคนงานในช่วงการทำชั้นใต้ดินและหัวฐานราก</u>			
1) ปฏิบัติตามมาตรการป้องกันและแก้ไขผลกระทบสิ่งแวดล้อมในระยะก่อสร้างด้านทรัพยากรที่ดิน อย่างเคร่งครัด	- ปัจจุบันทางโครงการได้ก่อสร้างเสร็จเรียบร้อยแล้ว ทางโครงการได้นำผนังกันดิน (sheet pile) ออกเรียบร้อยแล้ว	-	-
2) ป้องกันการกระเด็นหรือตกหล่นของวัสดุโดยใช้ผ้าใบ ตาข่าย หรือวัสดุอื่นใดที่มีลักษณะเดียวกันปิดกันหรือรองรับ	- ในเดือนมกราคม-กุมภาพันธ์ 2565 เป็นงานภูมิสถาปัตย์ และงานภายนอกอาคาร ปัจจุบันทางโครงการได้ก่อสร้างเสร็จเรียบร้อยแล้ว	-	-
3) ในกรณีที่มีการทำงานในบริเวณที่อาจมีการพังทลาย เช่น ในท่อโพรง อุโมงค์ หรือบ่อ ต้องทำผนังกันค้ำยัน หรือใช้วิธีการอื่นใดที่สามารถป้องกันอันตรายได้	- ในเดือนมกราคม-กุมภาพันธ์ 2565 เป็นงานภูมิสถาปัตย์ และงานภายนอกอาคาร ปัจจุบันทางโครงการได้ก่อสร้างเสร็จเรียบร้อยแล้ว	-	-
<u>การพลัดตก การตกน้ำ ตกหลุม ประูเข็ม เป็นต้น ในช่วงการทำชั้นใต้ดินและทำฐานราก</u>			
1) จัดให้มีราวกันหรือรั้วกันตก แสงสว่าง และป้ายเตือนอันตราย ตามลักษณะของงานก่อสร้างเพื่อให้เกิดความปลอดภัยไว้ตลอดเวลาทำงาน และในเวลากลางคืนต้องจัดให้มีสัญญาณไฟสีส้มหรือป้ายสีสะท้อนแสงเตือนอันตรายให้เห็นชัดเจน	- ในเดือนมกราคม-กุมภาพันธ์ 2565 เป็นงานภูมิสถาปัตย์ และงานภายนอกอาคาร ปัจจุบันทางโครงการได้ก่อสร้างเสร็จเรียบร้อยแล้ว	-	-
2) จัดให้มีแผ่นโลหะหรือวัสดุอื่นที่มีความแข็งแรงเพียงพอเพื่อปกคลุมบนบริเวณดังกล่าว และทำราวล้อมกันด้วยไม้หรือโลหะ	- ในเดือนมกราคม-กุมภาพันธ์ 2565 เป็นงานภูมิสถาปัตย์ และงานภายนอกอาคาร ปัจจุบันทางโครงการได้ก่อสร้างเสร็จเรียบร้อยแล้ว	-	-
3) การคำนวณ ออกแบบ และกำหนดขั้นตอนการดำเนินการโดยวิศวกรก่อนลงมือปฏิบัติงานและต้องปฏิบัติตามแบบและขั้นตอนดังกล่าว รวมทั้งติดตั้งระบบป้องกันดินพังทลาย	- การคำนวณ ออกแบบ และกำหนดขั้นตอนก่อสร้างโครงการดำเนินการโดยวิศวกรก่อนลงมือปฏิบัติงานและต้องปฏิบัติตามแบบและขั้นตอนดังกล่าว	เอกสารแนบที่ 15 หนังสือรับรองวิศวกร	-

ตารางที่ 2.2-1 (ต่อ)

มาตรการป้องกันและแก้ไขผลกระทบสิ่งแวดล้อม	รายละเอียดผลการปฏิบัติตามมาตรการป้องกัน และแก้ไขผลกระทบสิ่งแวดล้อม	อ้างอิง	ปัญหา/อุปสรรค และการแก้ไข
4) ห้ามให้คนงานลงไปทำงานในรูเจาะ รูชุด หลุม บ่อ คู หรือพื้นที่ อื่นที่มีลักษณะเดียวกัน ที่มีขนาดกว้างน้อยกว่า 75 เซนติเมตร และ มีความลึกตั้งแต่ 2 เมตร ขึ้นไป	- ในเดือนมกราคม-กุมภาพันธ์ 2565 เป็นงานภูมิสถาปัตย์ และงาน ภายนอกอาคาร ปัจจุบันทางโครงการได้ก่อสร้างเสร็จเรียบร้อยแล้ว	-	-
5) ในกรณีที่เครื่องเจาะเสาเข็มขัดข้อง ชำรุด หรืออยู่ในสภาพที่ไม่ ปลอดภัยห้ามมีการใช้งานจนกว่าจะมีการซ่อมแซมแก้ไขได้อย่าง ปลอดภัย	- ในเดือนมกราคม-กุมภาพันธ์ 2565 เป็นงานภูมิสถาปัตย์ และงาน ภายนอกอาคาร ปัจจุบันทางโครงการได้ก่อสร้างเสร็จเรียบร้อยแล้ว	-	-
6) บริเวณที่มีการขุดหลุม หรือการใช้เสาเข็มที่มีรูกลวงตรงกลางด้าน ในขนานเส้นผ่านศูนย์กลางตั้งแต่ 15 เซนติเมตรขึ้นไป เมื่อทำการ เจาะเสาเข็มเสร็จแต่ละหลุมให้มีการปิดปากรูเสาเข็มทันทีด้วยวัสดุที่ มีความแข็งแรงสามารถป้องกันมิให้สิ่งของหรือผู้ใดตกลงไปในรูได้	- ในเดือนมกราคม-กุมภาพันธ์ 2565 เป็นงานภูมิสถาปัตย์ และงาน ภายนอกอาคาร ปัจจุบันทางโครงการได้ก่อสร้างเสร็จเรียบร้อยแล้ว	-	-
7) ในกรณีที่มิทำเสาเข็มเจาะตั้งแต่ 2 ต้นโดยมีระยะห่างน้อยกว่าหก เท่าของเส้นผ่านศูนย์กลางของเสาเข็ม ห้ามคนงานลงไปทำงานใน รูเจาะเสาเข็มใดในขณะที่รูเจาะเสาเข็มข้างเคียงยังไม่ได้เทคอนกรีต หรือเทอนกรีต แล้วแต่ยังไม่ก่อตัว	- ในเดือนมกราคม-กุมภาพันธ์ 2565 เป็นงานภูมิสถาปัตย์ และงาน ภายนอกอาคาร ปัจจุบันทางโครงการได้ก่อสร้างเสร็จเรียบร้อยแล้ว	-	-
เครื่องจักรอุตสาหกรรม เช่น การขุดลอกของสายพาน เป็นต้น			
1) จัดให้มีเครื่องป้องกันอันตรายสำหรับคนงานที่ทำงานกับ เครื่องจักร เช่น เครื่องปิดรอบแทนหมุน เครื่องปิดบังประกายไฟ หรือตะแกรงเหล็กหนียว	- ทางผู้รับเหมาจัดให้มีเครื่องป้องกันอันตรายสำหรับคนงานที่ทำงาน กับเครื่องจักรตามความเหมาะสมของงาน	-	-
2) จัดให้มีการติดตู้อุปกรณ์เตือนภัยอันตรายที่เครื่องจักรนั้น เช่น สัญญาณเสียงและแสงสำหรับการเดินหน้าหรือถอยหลังของ เครื่องจักร และติดป้ายเตือนอันตรายให้เห็นได้ชัดเจน	- ทางผู้รับเหมาจัดให้มีเครื่องป้องกันอันตรายสำหรับคนงานที่ทำงาน กับเครื่องจักรตามความเหมาะสมของงาน	-	-

ตารางที่ 2.2-1 (ต่อ)

มาตรการป้องกันและแก้ไขผลกระทบสิ่งแวดล้อม	รายละเอียดผลการปฏิบัติตามมาตรการป้องกัน และแก้ไขผลกระทบสิ่งแวดล้อม	อ้างอิง	ปัญหา/อุปสรรค และการแก้ไข
3) ขณะที่มีการยกสิ่งของที่เคลื่อนย้ายลอยสูงจากพื้นจะต้องไม่สัมผัส สิ่งกรีดขวาง หรือข้ามศีรษะปฏิบัติงานอื่น ห้ามคนงานเกาะบน สิ่งของที่ยก	- ผู้รับเหมาได้กำชับคนงานเมื่อยกสิ่งของที่เคลื่อนย้ายลอยสูงจากพื้น ต้องไม่ให้สัมผัสสิ่งกรีดขวาง และไม่ให้ยกข้ามศีรษะคนงานอื่น และ ห้ามไม่ให้คนงานเกาะบนสิ่งของที่ยก	-	-
4) จัดให้มีการดูแลเครื่องจักรและอุปกรณ์ที่ใช้ในการทำงานก่อสร้าง ให้อยู่ในสภาพที่ใช้งานได้ดีและปลอดภัย ตามระยะเวลาการใช้งานที่ เหมาะสมและการตรวจรับรองประจำปีตามชนิดและประเภทที่ อธิบดีประกาศกำหนด	- ในเดือนมกราคม-กุมภาพันธ์ 2565 เป็นงานภูมิสถาปัตย์ และงาน ภายนอกอาคาร ปัจจุบันทางโครงการได้ก่อสร้างเสร็จเรียบร้อยแล้ว	-	-
5) ห้ามให้คนงานใช้เครื่องจักรหรืออุปกรณ์สำหรับงานก่อสร้างที่ ชำรุด จนกว่าจะซ่อมเสร็จและใช้งานได้โดยปลอดภัย	- ในเดือนมกราคม-กุมภาพันธ์ 2565 เป็นงานภูมิสถาปัตย์ และงาน ภายนอกอาคาร ปัจจุบันทางโครงการได้ก่อสร้างเสร็จเรียบร้อยแล้ว	-	-
6) ในการทำงานกับเครื่องจักรที่อาจก่อให้เกิดอันตรายต้องใช้คนงาน ที่มีความชำนาญและผ่านการอบรมตามในการใช้เครื่องจักรนั้นๆ	- คนงานที่มีความชำนาญและผ่านการอบรมเท่านั้นที่จะอนุญาตให้ใช้ เครื่องจักรที่อาจก่อให้เกิดอันตรายได้	-	-
<u>ไฟฟ้า เช่น สายไฟ อุปกรณ์ที่ทำงานกับไฟฟ้ารั่ว หรือชำรุด</u> <u>กระแสไฟฟ้าลัดวงจร เป็นต้น</u> 1) จัดให้มีวิศวกรควบคุมดูแลการติดตั้งและการใช้งานระบบไฟฟ้าให้ เกิดความปลอดภัย และจัดให้มีแผนผังวงจรไฟฟ้า ซึ่งมีวิศวกรลง นามรับรองและเก็บแผนผังดังกล่าวไว้เมื่อมีการตรวจสอบได้ ตลอดเวลา	- มีวิศวกรควบคุมดูแลการติดตั้งและการใช้งานระบบไฟฟ้า และมี แผนผังวงจรไฟฟ้าที่มีวิศวกรลงนามรับรอง	เอกสารแนบที่ 15 หนังสือรับรองวิศวกร	-

ตารางที่ 2.2-1 (ต่อ)

มาตรการป้องกันและแก้ไขผลกระทบสิ่งแวดล้อม	รายละเอียดผลการปฏิบัติตามมาตรการป้องกัน และแก้ไขผลกระทบสิ่งแวดล้อม	อ้างอิง	ปัญหา/อุปสรรค และการแก้ไข
2) จัดให้มีสวิตช์ตัดวงจรไฟฟ้าเพื่อควบคุมการใช้ไฟฟ้าในเขตก่อสร้าง ให้เกิดความปลอดภัย ทั้งนี้ การติดตั้งให้เป็นไปตามมาตรฐานของ การไฟฟ้านครหลวง	- จัดเตรียมสวิตช์ตัดวงจรไฟฟ้า เพื่อควบคุมการใช้ไฟฟ้าในเขตก่อสร้าง โดยการติดตั้งเป็นไปตามมาตรฐานของการไฟฟ้านครหลวง	-	-
3) จัดให้มีระบบป้องกันกระแสไฟฟ้ารั่วโดยต่อสายดินสำหรับหม้อ แปลงไฟฟ้า แผงไฟฟ้า และอุปกรณ์ไฟฟ้าที่ติดตั้งอยู่กับที่ทุกชนิด ส่วนอุปกรณ์ไฟฟ้ากำลังอื่นให้ต่อสายดินกับเต้ารับที่มีจุดต่อลงดิน ทั้งนี้การติดตั้งระบบป้องกันกระแสไฟฟ้ารั่วดังกล่าวให้ เป็นไปตาม มาตรฐานของการไฟฟ้านครหลวงและมาตรฐานของสมาคมวิศวกรรม สถานแห่งประเทศไทย ในพระบรมราชูปถัมภ์	- มีระบบป้องกันกระแสไฟฟ้ารั่วโดยการต่อสายดินเรียบร้อยแล้ว	-	-
4) ระหว่างที่มีการทำงานติดตั้ง ตรวจสอบ ซ่อมแซม หรือซ่อมบำรุง ระบบไฟฟ้าจัดให้มีการใช้กุญแจป้องกันการสับสวิตช์เชื่อมต่อวงจร หรือจัดให้มีระบบระยะวังป้องกันมิให้ผู้ใดสับสวิตช์เชื่อมต่อวงจร ตลอดเวลาที่ทำงานดังกล่าว และติดป้ายแสดงเครื่องหมายหรือ สัญลักษณ์ห้ามสับสวิตช์เชื่อมต่อวงจรไว้ด้วย	- กำชับคนงานไม่ให้สับสวิตช์เชื่อมต่อวงจรตลอดเวลาที่ทำงานเกี่ยวกับ การซ่อมแซมระบบไฟฟ้า	-	-
5) จัดให้มีป้ายที่มีตัวอักษรหรือสัญลักษณ์ซึ่งสะท้อนแสงได้เพื่อเตือน ให้ระวังอันตรายจากไฟฟ้าที่บริเวณหม้อแปลงไฟฟ้าและแผงไฟฟ้า	- โครงการจัดให้มีป้ายสัญลักษณ์เพื่อเตือนให้ระวังอันตรายจากไฟฟ้าที่ บริเวณหม้อแปลงไฟฟ้าและแผงไฟฟ้า	-	-

ตารางที่ 2.2-1 (ต่อ)

มาตรการป้องกันและแก้ไขผลกระทบสิ่งแวดล้อม	รายละเอียดผลการปฏิบัติตามมาตรการป้องกันและแก้ไขผลกระทบสิ่งแวดล้อม	อ้างอิง	ปัญหา/อุปสรรคและการแก้ไข
<p><u>การพลัดตกจากที่สูง เช่น การพลัดตกจากอาคาร พลัดตกจากนั่งร้าน พลัดตกจากช่องลิฟต์ หรือช่อง/หลุมที่มีการเปิดไว้ เป็นต้น ในช่วงงานโครงสร้างอาคาร สถาปัตยกรรม งานตกแต่ง และจัดเก็บความเรียบร้อย</u></p> <p>1) ในกรณีที่ทำงานในสถานที่ที่อาจได้รับอันตรายจากการพลัดตกหรือถูกวัตถุพังทับ เช่น การทำงานบนเสาหรือในเสา เสาไฟฟ้า ปล่อง บ่อ กรวยสำหรับเทวัสดุ หรือสิ่งอื่นใดที่มีลักษณะเดียวกันต้องติดตั้งระบบป้องกันการตกหล่นของคนงานและสิ่งของโดยจัดทำราวกัน/ราวกันตก/รั้วกันตกหรือตาข่ายนิรภัย เพื่อป้องกันการพลัดตกของคนงานหรือสิ่งของ และจัดให้มีอุปกรณ์ป้องกันอันตรายส่วนบุคคล/เข็มขัดนิรภัยและสายช่วยชีวิตหรืออุปกรณ์ป้องกันอื่นใดที่มีลักษณะคล้ายกันตามลักษณะงานก่อสร้างตลอดระยะเวลาที่มีการทำงาน รวมทั้งจัดให้มีแสงไฟส่องสว่าง เพื่อให้เกิดความปลอดภัยไว้ตลอดการทำงาน</p>	<p>- จัดเตรียมอุปกรณ์ป้องกันอันตรายส่วนบุคคล/เข็มขัดนิรภัย และกำหนดให้คนงานต้องใส่ตลอดระยะเวลาที่มีการทำงาน</p> <p>- จัดให้มีแสงไฟส่องสว่างในพื้นที่โครงการ</p>	<p>-</p> <p>ดังภาพที่ 2.2-33</p>	<p>-</p> <p>-</p>
<p>2) การทำงานในช่วงเวลากลางคืนต้องจัดให้มีสัญญาณไฟหรือป้ายสะท้อนแสง เตือนอันตรายให้เห็นได้ชัดเจน</p>	<p>- โครงการจัดป้ายสะท้อนแสง เตือนอันตรายให้เห็นได้ชัดเจนตลอดการทำงาน และจัดให้มีแสงไฟส่องสว่าง</p>	<p>ดังภาพที่ 2.2-33 และ 2.2-34</p>	<p>-</p>
<p>3) การประกอบติดตั้งนั่งร้านต้องปฏิบัติตามที่บริษัทผู้ผลิตแนะนำหรือตามที่วิศวกรกำหนด และจัดทำด้วยวัสดุที่แข็งแรงและโครงสร้างได้มาตรฐานไม่ต้องไม่ฝูเปื่อยหรือมีรอยแตกร้าว เหล็กต้องไม่คดงอหรือเป็นสนิมพร้อมติดตั้งราวกันตก ทั้งนี้หากส่วนใดเกิดการชำรุด หรือเป็นเป็นอันตรายต่อการใช้นั่งร้านต้องทำการซ่อมแซมทันที และห้ามผู้ใดใช้นั่งร้านนั้นจนกว่าจะซ่อมแซมเสร็จ</p>	<p>- โครงการประกอบติดตั้งนั่งร้านตามที่บริษัทผู้ผลิตแนะนำหรือตามที่วิศวกรกำหนด</p>	<p>-</p>	<p>-</p>

ตารางที่ 2.2-1 (ต่อ)

มาตรการป้องกันและแก้ไขผลกระทบสิ่งแวดล้อม	รายละเอียดผลการปฏิบัติตามมาตรการป้องกัน และแก้ไขผลกระทบสิ่งแวดล้อม	อ้างอิง	ปัญหา/อุปสรรค และการแก้ไข
4) ในกรณีที่มีการต้องทำงานบนนั่งร้านในขณะเดียวกันหลายชั้น ต้องจัดให้มีสิ่งป้องกันมิให้เป็นอันตรายต่อผู้ซึ่งทำงานอยู่ชั้นล่างได้	- จัดเตรียมอุปกรณ์ป้องกันอันตรายส่วนบุคคล/เข็มขัดนิรภัย	-	-
5) ต้องตรวจสอบความแข็งแรงและความปลอดภัยของนั่งร้านที่ขึ้น ตลอดระยะเวลาการก่อสร้าง โดยบันทึกผลการตรวจสอบและลงราย มือชื่อไว้ทุกเดือนเก็บไว้ในพื้นที่ก่อสร้างเพื่อให้นายช่างโยธาหรือนาย ตรวจท้องถิ่นที่ตรวจดู	- โครงการมีเจ้าหน้าที่ทำการตรวจสอบนั่งร้านตลอดระยะเวลาการ ก่อสร้าง	-	-
6) ในการประกอบและการติดตั้งต้องปฏิบัติตามรายละเอียด คุณลักษณะของลิฟต์แต่ละประเภทและคู่มือการใช้งานที่ผู้ผลิตลิฟต์ กำหนดไว้ หากไม่มีรายละเอียดคุณลักษณะหรือคู่มือการใช้งาน ดังกล่าวต้องปฏิบัติตามรายละเอียดคุณลักษณะหรือคู่มือการใช้งาน ที่วิศวกรได้กำหนดขึ้นเป็นหนังสือ	- ในเดือนมกราคม-กุมภาพันธ์ 2565 เป็นงานภูมิสถาปัตย์ และงาน ภายนอกอาคาร ปัจจุบันทางโครงการได้ก่อสร้างเสร็จเรียบร้อยแล้ว	-	-
7) จัดให้มีการซ่อมบำรุง และการตรวจสอบส่วนประกอบและ อุปกรณ์ของลิฟต์ทุกเดือนโดยวิศวกรเป็นผู้ควบคุมและบันทึกวัน เวลาตรวจสอบ และเก็บผลการตรวจสอบไว้เป็นหลักฐานเพื่อให้ พนักงานเจ้าหน้าที่ตรวจสอบได้ในระหว่างเวลาทำงาน ทั้งนี้ ขณะ ตรวจสอบระบบของลิฟต์ ต้องห้ามบุคคลที่ไม่เกี่ยวข้องใช้ลิฟต์ เข้า ใกล้บริเวณลิฟต์ พร้อมทั้งติดป้าย “ห้ามใช้ลิฟต์” ให้ชัดเจน	- ในเดือนมกราคม-กุมภาพันธ์ 2565 เป็นงานภูมิสถาปัตย์ และงาน ภายนอกอาคาร ปัจจุบันทางโครงการได้ก่อสร้างเสร็จเรียบร้อยแล้ว	-	-
8) จัดทำข้อกำหนดในการใช้ลิฟต์ติดไว้ในบริเวณที่มีการใช้ลิฟต์ให้ เห็นได้ชัดเจน และควบคุมดูแลให้มีการปฏิบัติตามข้อกำหนด ดังกล่าวโดยเคร่งครัด	- ในเดือนมกราคม-กุมภาพันธ์ 2565 เป็นงานภูมิสถาปัตย์ และงาน ภายนอกอาคาร ปัจจุบันทางโครงการได้ก่อสร้างเสร็จเรียบร้อยแล้ว	-	-

ตารางที่ 2.2-1 (ต่อ)

มาตรการป้องกันและแก้ไขผลกระทบสิ่งแวดล้อม	รายละเอียดผลการปฏิบัติตามมาตรการป้องกัน และแก้ไขผลกระทบสิ่งแวดล้อม	อ้างอิง	ปัญหา/อุปสรรค และการแก้ไข
9) การควบคุมลิฟต์ที่ใช้ในการก่อสร้างต้องได้รับการฝึกอบรมการใช้ลิฟต์มาแล้วทำหน้าที่บังคับลิฟต์ประจำตลอดเวลาที่ใช้ลิฟต์	- ในเดือนมกราคม-กุมภาพันธ์ 2565 เป็นงานภูมิสถาปัตย์ และงานภายนอกอาคาร ปัจจุบันทางโครงการได้ก่อสร้างเสร็จเรียบร้อยแล้ว	-	-
10) ให้มีการตรวจสอบลิฟต์ก่อนการใช้งานทุกวัน หากส่วนใดชำรุดเสียหายต้องซ่อมแซมให้เรียบร้อยก่อนใช้งาน	- ในเดือนมกราคม-กุมภาพันธ์ 2565 เป็นงานภูมิสถาปัตย์ และงานภายนอกอาคาร ปัจจุบันทางโครงการได้ก่อสร้างเสร็จเรียบร้อยแล้ว	-	-
11) ติดป้ายบอกน้ำหนักรถบรรทุกสูงสุดสำหรับลิฟต์ขนส่งวัสดุชั่วคราว และป้ายบอกน้ำหนักบรรทุกรวมทั้งจำนวนผู้โดยสารสูงสุดสำหรับลิฟต์โดยสารชั่วคราวไว้ภายในและภายนอกลิฟต์ให้เห็นชัดเจน	- ในเดือนมกราคม-กุมภาพันธ์ 2565 เป็นงานภูมิสถาปัตย์ และงานภายนอกอาคาร ปัจจุบันทางโครงการได้ก่อสร้างเสร็จเรียบร้อยแล้ว	-	-
วัสดุ/อุปกรณ์ หรือสิ่งของหนัก ตกกระเด็นใส่คนงาน			
1) จัดให้มีการป้องกันการกระเด็นตกหล่นของวัสดุโดยใช้แผ่นกันผ้าใบหรือตาข่ายปิดกั้นหรือรองรับ	- ในเดือนมกราคม-กุมภาพันธ์ 2565 เป็นงานภูมิสถาปัตย์ และงานภายนอกอาคาร ปัจจุบันทางโครงการได้ก่อสร้างเสร็จเรียบร้อยแล้ว	-	-
2) จัดให้คนงานสวมใส่หมวกแข็งป้องกันศีรษะตลอดเวลาการทำงาน โดยเฉพาะการทำงานบนที่สูงหรือสถานที่อาจมีการปลิวหรือตกหล่นลงมา เช่น งานเจาะ งานสกัด งานรื้อถอน ทำลาย	- จัดเตรียมอุปกรณ์ป้องกันอันตรายส่วนบุคคลและกำหนดให้คนงานต้องใส่ตลอดระยะเวลาที่มีการทำงาน	ดังภาพที่ 2.2-23	-
3) เมื่อเลิกปฏิบัติงานแต่ละวัน จะต้องให้มีผู้ปล่อยเครื่องมือเครื่องใช้หรือมีวัตถุต่างๆ อยู่บนนั่งร้านนั้นเพื่อป้องกันการร่วงหล่นสู่พื้น	- ทางโครงการมีมาตรการความปลอดภัยในการทำงานเพื่อให้คนงานปฏิบัติตามอย่างเคร่งครัด	เอกสารแนบที่ 9 ข้อบังคับเกี่ยวกับการทำงาน	-
4) กำหนดน้ำหนัก-จำนวนคนงาน และวัสดุสำหรับคนงานบนนั่งร้าน	- ในเดือนมกราคม-กุมภาพันธ์ 2565 เป็นงานภูมิสถาปัตย์ และงานภายนอกอาคาร ปัจจุบันทางโครงการได้ก่อสร้างเสร็จเรียบร้อยแล้ว	-	-
5) ในกรณีที่มีการลำเลียงวัสดุจากที่สูง ต้องจัดทำรางปล่อย หรือใช้เครื่องมือลำเลียงลงจากที่สูง	- ในเดือนมกราคม-กุมภาพันธ์ 2565 เป็นงานภูมิสถาปัตย์ และงานภายนอกอาคาร ปัจจุบันทางโครงการได้ก่อสร้างเสร็จเรียบร้อยแล้ว	-	-

ตารางที่ 2.2-1 (ต่อ)

มาตรการป้องกันและแก้ไขผลกระทบสิ่งแวดล้อม	รายละเอียดผลการปฏิบัติตามมาตรการป้องกัน และแก้ไขผลกระทบสิ่งแวดล้อม	อ้างอิง	ปัญหา/อุปสรรค และการแก้ไข
6) จัดให้มีการปิดป้ายประกาศแสดงเขตที่มีการเหวี่ยง สาด เท ทิ้ง โยนวัสดุจากที่สูงและมีผู้ควบคุมดูแลให้มีการเข้า-ออกขณะ ปฏิบัติงานจนกว่างานจะเสร็จ	- ในเดือนมกราคม-กุมภาพันธ์ 2565 เป็นงานภูมิสถาปัตย์ และงาน ภายนอกอาคาร ปัจจุบันทางโครงการได้ก่อสร้างเสร็จเรียบร้อยแล้ว	-	-
7) บริเวณที่ผู้บังคับบัญชาทำงานจะต้องจัดให้มีหลังคาที่มั่นคงแข็งแรง เพียงพอเพื่อป้องกันมิให้เกิดอันตรายจากการตกหล่นของวัสดุสิ่งของ	- ในเดือนมกราคม-กุมภาพันธ์ 2565 เป็นงานภูมิสถาปัตย์ และงาน ภายนอกอาคาร ปัจจุบันทางโครงการได้ก่อสร้างเสร็จเรียบร้อยแล้ว	-	-
<u>บันจันเหวี่ยงถูกคน หรือสิ่งก่อสร้าง ในช่วงงานโครงสร้าง อาคาร สถาปัตยกรรม งานตกแต่งและจัดเก็บความเรียบร้อย</u> 1) ในการทำงานกับบันจัน ต้องจัดให้คนงานที่เป็นผู้บังคับบันจัน ผู้ให้สัญญาณแก่ผู้บังคับบันจัน ผู้ยึดเกาะวัสดุ หรือผู้ควบคุมการใช้ บันจัน ผ่านการอบรมหลักสูตรปฏิบัติหน้าที่ดังกล่าว และต้องจัดให้มี การอบรมหรือทบทวนการทำงานเกี่ยวกับบันจันรวมทั้งวิธีบำรุง รักษาอุปกรณ์ความปลอดภัยตลอดจนข้อจำกัดของอุปกรณ์	- ในเดือนมกราคม-กุมภาพันธ์ 2565 เป็นงานภูมิสถาปัตย์ และงาน ภายนอกอาคาร ปัจจุบันทางโครงการได้ก่อสร้างเสร็จเรียบร้อยแล้ว	-	-
2) จัดให้มีการตั้งน้ำหนักรถต้องสมดุลกับความสูงของบันจันและ ความยาวของแขนเหวี่ยง ตลอดจนการดูแลรักษาเอาใจใส่ตรวจ สภาพของบันจันให้สมบูรณ์พร้อมใช้งานอย่างปลอดภัยรวมทั้ง ลวดสลิงที่นำมาใช้ ทั้งนี้ต้องทำอย่างสม่ำเสมอก่อนจะมีการใช้บันจัน และในการรื้อถอนต้องทำตามขั้นตอนที่ผู้ผลิตกำหนดไว้	- ในเดือนมกราคม-กุมภาพันธ์ 2565 เป็นงานภูมิสถาปัตย์ และงาน ภายนอกอาคาร ปัจจุบันทางโครงการได้ก่อสร้างเสร็จเรียบร้อยแล้ว	-	-

ตารางที่ 2.2-1 (ต่อ)

มาตรการป้องกันและแก้ไขผลกระทบสิ่งแวดล้อม	รายละเอียดผลการปฏิบัติตามมาตรการป้องกันและแก้ไขผลกระทบสิ่งแวดล้อม	อ้างอิง	ปัญหา/อุปสรรคและการแก้ไข
3) จัดทำเครื่องหมายแสดงเขตอันตรายหรือเครื่องหมายกั้นเขตอันตรายในรัศมีส่วนรอบของรูปปั้นจันที่หมุนกวาดระหว่างทำงาน เพื่อเตือนคนงานให้ระวังอันตรายที่อาจเกิดขึ้นในรัศมีของส่วนที่หมุนได้ และการปฏิบัติงานตอนกลางคืนควรมีไฟส่องสว่างให้เพียงพอทั่วบริเวณที่ปฏิบัติงาน แต่แสงไฟต้องไม่รบกวนการปฏิบัติงานของผู้ควบคุมปั้นจัน	- มีการทำป้ายแสดงเขตอันตราย และมีไฟส่องสว่างให้เพียงพอทั่วบริเวณที่ปฏิบัติงานในเวลากลางวัน	ดังภาพที่ 2.2-33 และ 2.2-34	-
4) จัดให้มีสัญญาณเสียงและแสงไฟกระพริบเตือนให้คนงานทราบในขณะปั้นจันเคลื่อนที่	- ในเดือนมกราคม-กุมภาพันธ์ 2565 เป็นงานภูมิสถาปัตย์ และงานภายนอกอาคาร ปัจจุบันทางโครงการได้ก่อสร้างเสร็จเรียบร้อยแล้ว	-	-
<u>การชำรุดเสียหายของเครื่องจักรหรืออุปกรณ์ ในขณะทำงาน</u> <u>เช่น ลวดสลิงขาด ชุดรอกเหนือศีรษะร่วงหล่น</u> 1) ในการทำงานกับเครื่องจักรหรืออุปกรณ์ต่างๆ ที่เกี่ยวกับงานก่อสร้าง ต้องใช้คนงานที่มีความชำนาญและผ่านการอบรมตามหลักเกณฑ์ วิธีการ และเงื่อนไขตามที่คู่มือกำหนด หรือตามที่อธิบดีประกาศกำหนด	- ในเดือนมกราคม-กุมภาพันธ์ 2565 เป็นงานภูมิสถาปัตย์ และงานภายนอกอาคาร ปัจจุบันทางโครงการได้ก่อสร้างเสร็จเรียบร้อยแล้ว	-	-
2) จัดให้มีการซ่อมบำรุง และการตรวจสอบส่วนประกอบและอุปกรณ์ต่างๆ ในการทำงานสม่ำเสมอ เพื่อความปลอดภัยในการใช้งาน	- ในเดือนมกราคม-กุมภาพันธ์ 2565 เป็นงานภูมิสถาปัตย์ และงานภายนอกอาคาร ปัจจุบันทางโครงการได้ก่อสร้างเสร็จเรียบร้อยแล้ว	-	-
3) มีการตรวจสอบความพร้อมของเครื่องจักร หรืออุปกรณ์ ก่อนการใช้งานทุกครั้ง	- ในเดือนมกราคม-กุมภาพันธ์ 2565 เป็นงานภูมิสถาปัตย์ และงานภายนอกอาคาร ปัจจุบันทางโครงการได้ก่อสร้างเสร็จเรียบร้อยแล้ว	-	-

ตารางที่ 2.2-1 (ต่อ)

มาตรการป้องกันและแก้ไขผลกระทบสิ่งแวดล้อม	รายละเอียดผลการปฏิบัติตามมาตรการป้องกัน และแก้ไขผลกระทบสิ่งแวดล้อม	อ้างอิง	ปัญหา/อุปสรรค และการแก้ไข
<p><u>อุบัติเหตุของคานงานระหว่างการดำเนินงาน เช่น การหล่น</u> <u>การเหยียบตะปูหรือเศษเหล็ก การบาดเจ็บระหว่างการดำเนินงาน</u> <u>เป็นต้น</u></p> <p>1) ติดป้ายแสดงหมายเลขโทรศัพท์ของหน่วยงานที่เกี่ยวข้องเพื่อขอ ความช่วยเหลือในยามฉุกเฉิน เช่น โรงพยาบาล หน่วยงานดับเพลิง หน่วยงานบรรเทาสาธารณภัย ที่ใกล้ที่สุดในเขตก่อสร้างให้เห็นโดย ชัดเจน</p>	<p>- ติดป้ายแสดงหมายเลขโทรศัพท์ฉุกเฉินเรียบร้อยแล้ว</p>	<p>ดังภาพที่ 2.2-35</p>	-
<p>2) จัดวางผังบริเวณพื้นที่ก่อสร้างให้เหมาะสม โดยจัดให้พื้นที่ ก่อสร้างอาคาร สำนักงานชั่วคราว พื้นที่เก็บกองวัสดุก่อสร้าง พื้นที่ เก็บกองดิน พื้นที่พักขยะห้องน้ำ/ส้วม ที่จอดรถขนส่งวัสดุ เป็นต้น ให้เป็นสัดส่วนเพื่อให้เกิดความเป็นระเบียบเรียบร้อย และสะดวกใน การควบคุมดูแล</p>	<p>- มีการจัดวางผังบริเวณพื้นที่ก่อสร้างให้เป็นสัดส่วนเป็นระเบียบ เรียบร้อย</p>	-	-
<p>3) จัดให้มีการรักษาความสะอาดในพื้นที่ก่อสร้างโดยต้องจัดเก็บวัสดุ อุปกรณ์ก่อสร้างให้เรียบร้อยหลังเลิกงานทุกวัน และทำความสะอาด พื้นที่โดยรอบ โดยเฉพาะที่ใช้เป็นทางเข้า-ออกพื้นที่ก่อสร้าง</p>	<p>- ทางผู้รับมาได้จัดให้มีเจ้าหน้าที่คอยกวาดเศษดิน ทราย และฉิน้ำ ทำความสะอาดบริเวณปากทางเข้า-ออกพื้นที่ก่อสร้างโครงการทุกวัน</p>	<p>ดังภาพที่ 2.2-6-2.2-8</p>	-
<p>4) กวดขันคนงานให้สวมใส่อุปกรณ์ป้องกันอันตรายส่วนบุคคลที่ เหมาะสมตามประเภทงานที่ทำ เช่น หมวกนิรภัย รองเท้าแข็ง ถุงมือ ปลีกลัดเสียง เป็นต้น และกำชับคนงานแต่งกายอย่างรัดกุมใน ระหว่างปฏิบัติงาน</p>	<p>- จัดเตรียมอุปกรณ์ป้องกันอันตรายส่วนบุคคลและกำหนดให้คนงาน ต้องใส่ตลอดเวลาที่มีการทำงาน</p>	<p>ดังภาพที่ 2.2-23</p>	-

ตารางที่ 2.2-1 (ต่อ)

มาตรการป้องกันและแก้ไขผลกระทบสิ่งแวดล้อม	รายละเอียดผลการปฏิบัติตามมาตรการป้องกันและแก้ไขผลกระทบสิ่งแวดล้อม	อ้างอิง	ปัญหา/อุปสรรคและการแก้ไข
5) จัดให้มีเจ้าหน้าที่อาชีวอนามัยและความปลอดภัย (จป.) เพื่อควบคุมดูแลด้านความปลอดภัยของสถานที่และคนงานก่อสร้าง	- มี จป. เพื่อควบคุมดูแลด้านความปลอดภัยของสถานที่และคนงานก่อสร้าง	เอกสารแนบที่ 16 หนังสือขึ้นทะเบียนเจ้าหน้าที่ความปลอดภัย	-
6) จัดให้มีการฝึกอบรมคนงานเกี่ยวกับการปฐมพยาบาลเบื้องต้นเพื่อช่วยชีวิตและระงับเหตุอันตรายอันเกิดจากอุบัติเหตุใดๆ ที่อาจจะเกิดขึ้นได้ เช่น การห้ามเลือด การดับเพลิง ฯลฯ	- มีการฝึกอบรมคนงานเกี่ยวกับแผนฉุกเฉินและการปฐมพยาบาลเบื้องต้น	เอกสารแนบที่ 14 แผนฉุกเฉินและหมายเลขโทรศัพท์แจ้งเหตุฉุกเฉิน	-
7) การปฏิบัติงานตอนกลางคืนต้องมีไฟสว่างให้เพียงพอทั่วบริเวณที่ปฏิบัติงาน	- ติดตั้งไฟส่องสว่างให้เพียงพอทั่วบริเวณที่ปฏิบัติงานในเวลากลางคืน	ดงภาพที่ 2.2-33	-
<u>เสียงดังจากการเจาะเสาเข็มที่มีความเข้มสูง ส่งผลกระทบต่อ</u> <u>การได้ยินของคนงาน</u>			
1) กำหนดให้คนงานสวมอุปกรณ์ป้องกันอันตรายส่วนบุคคล ได้แก่ หมวกนิรภัย รองเท้าแข็ง ถุงมือ ปลั๊กดเสียง (Ear plug) หรือครอบหูเพื่อลดเสียงดัง เข็มขัดนิรภัย และสายช่วยชีวิต หรืออุปกรณ์ป้องกันอื่นใดที่มีลักษณะคล้ายกัน ตลอดระยะเวลาที่ทำงาน	- จัดเตรียมอุปกรณ์ป้องกันอันตรายส่วนบุคคลและกำหนดให้คนงานต้องใส่ตลอดระยะเวลาที่ทำงาน	ดงภาพที่ 2.2-23	-
2) จัดให้มีปลั๊กดเสียง (Ear Plugs) ชนิดโฟม ค่า NRR 33 เดซิเบลเอ เพื่อลดผลกระทบด้านเสียงต่อคนงานก่อสร้าง โดยต้องสวมใส่ตลอดเวลาที่ทำงานในระยะห่างไม่เกิน 5 เมตร จากเครื่องจักรหรืออุปกรณ์ก่อสร้างที่มีเสียงดัง กำหนดให้คนงานที่ทำงานในระยะ 1 เมตร จากยานบรรทุกปั้นจั่น (Cranes) ให้มีชั่วโมงการทำงาน 4 ชั่วโมง/วัน	- ทางผู้รับเหมาจัดเตรียม Ear Plugs และกำหนดให้ต้องสวมใส่ตลอดเวลาที่ทำงานในระยะห่างไม่เกิน 5 เมตร จากเครื่องจักรหรืออุปกรณ์ก่อสร้างที่มีเสียงดัง	-	-

ตารางที่ 2.2-1 (ต่อ)

มาตรการป้องกันและแก้ไขผลกระทบสิ่งแวดล้อม	รายละเอียดผลการปฏิบัติตามมาตรการป้องกัน และแก้ไขผลกระทบสิ่งแวดล้อม	อ้างอิง	ปัญหา/ อุปสรรค และการแก้ไข
3) กำหนดให้ในช่วงงานโครงสร้าง มีชั่วโมงการทำงานในระยะ ดังกล่าวไม่เกิน 2 ชั่วโมงต่อวัน ทั้งนี้ โครงการจะจัดให้มีตารางเวลา การทำงานของคนงานก่อสร้างที่ทำงานในระยะ 1 เมตร เพื่อให้ คนงานทำงานในระยะเวลาไม่เกินที่กำหนดไว้	- ทางโครงการกำหนดชั่วโมงการทำงานในระยะเวลาไม่เกินที่กำหนด	-	-
4) จัดให้มีเจ้าหน้าที่อาชีวอนามัยและความปลอดภัยวิชาชีพ (จป. วิชาชีพ) เพื่อควบคุมดูแลด้านความปลอดภัยของสถานที่และคนงาน ก่อสร้าง	- มี จป. เพื่อควบคุมดูแลด้านความปลอดภัยของสถานที่และคนงาน ก่อสร้าง	เอกสารแนบที่ 16 หนังสือขึ้นทะเบียน เจ้าหน้าที่ความปลอดภัย	-
4.7 การป้องกันอัคคีภัย 1) ควบคุมดูแลให้บริษัทผู้รับเหมาปฏิบัติตามข้อกำหนด/กฎหมายที่ เกี่ยวข้องกับความปลอดภัยในงานก่อสร้างอย่างเคร่งครัด	- ทางผู้รับเหมามี จป. เพื่อควบคุมดูแลด้านความปลอดภัยของสถานที่ และคนงานก่อสร้าง	เอกสารแนบที่ 16 หนังสือขึ้นทะเบียน เจ้าหน้าที่ความปลอดภัย	-
2) จัดให้มีมาตรการจัดเก็บเชื้อเพลิงในพื้นที่ที่ปลอดภัยจัดเก็บวัสดุที่ ติดไฟได้ง่ายให้เป็นระเบียบ และอยู่ห่างจากแหล่งเชื้อเพลิง	- ทางผู้รับเหมาได้จัดให้มีเจ้าหน้าที่ตรวจสอบถังดับเพลิงทุกเดือน และมี พื้นที่จัดเก็บเชื้อเพลิงอย่างเป็นระเบียบ พร้อมอุปกรณ์ระงับอัคคีภัย	เอกสารแนบที่ 17 บันทึกตรวจสอบถัง ดับเพลิง ดงภาพที่ 2.2-35	-
3) น้ำมันเชื้อเพลิง ถังแก๊สที่ใช้ในงานก่อสร้าง ต้องจัดหาพื้นที่จัดเก็บ ให้เรียบร้อย โดยต้องมีรั้วล้อมรอบ และติดตั้งป้ายเตือนอันตราย	- มีพื้นที่จัดเก็บเชื้อเพลิงอย่างเป็นระเบียบมีพื้นที่รั้วล้อมรอบ พร้อมติดตั้ง ป้ายเตือนอันตราย	ดงภาพที่ 2.2-24	-

ตารางที่ 2.2-1 (ต่อ)

มาตรการป้องกันและแก้ไขผลกระทบสิ่งแวดล้อม	รายละเอียดผลการปฏิบัติตามมาตรการป้องกัน และแก้ไขผลกระทบสิ่งแวดล้อม	อ้างอิง	ปัญหา/อุปสรรค และการแก้ไข
4) จัดให้มีอุปกรณ์ดับเพลิงไว้ประจำพื้นที่ก่อสร้างให้ครอบคลุมและเพียงพอ และตรวจสอบให้พร้อมใช้งานได้อยู่เสมอ หากพบว่าชำรุดเสียหายหรืออยู่ในสภาพที่ไม่พร้อมใช้งานให้รีบดำเนินการแก้ไขทันที	- ทางผู้รับเหมาได้จัดเตรียมอุปกรณ์ดับเพลิงไว้ประจำพื้นที่ก่อสร้างครอบคลุมและเพียงพอพร้อมมีการตรวจสอบถึงดับเพลิงทุกเดือนให้พร้อมใช้งานได้อยู่เสมอ	เอกสารแนบที่ 17 บันทึกตรวจสอบถึงดับเพลิง <i>ดงภาพที่ 2.2-35</i>	-
5) จัดให้มีเครื่องดับเพลิงมือถือ หรืออุปกรณ์ป้องกันอัคคีภัยอื่นๆ ที่จำเป็น ติดตั้งไว้บริเวณที่เก็บเชื้อเพลิง	- มีพื้นที่จัดเก็บเชื้อเพลิงอย่างเป็นระเบียบ พร้อมอุปกรณ์ระงับอัคคีภัย	-	-
6) ติดป้ายแนะนำการใช้อุปกรณ์ดับเพลิงแต่ละตัวไว้บริเวณที่อุปกรณ์ติดตั้งอยู่ เพื่อให้ผู้ที่อยู่ใกล้ที่เกิดเหตุสามารถใช้งานได้ทันที	- ทางผู้รับเหมากำลังดำเนินการจัดทำป้ายแนะนำการใช้อุปกรณ์ดับเพลิงเพิ่มเติม ทั้งนี้ทาง จป. ได้จัดอบรมถึงวิธีการใช้อุปกรณ์ดับเพลิงให้แก่หัวหน้าคนงานและคนงานก่อสร้างแล้ว	-	-
7) จัดอบรมการป้องกันอัคคีภัยและการใช้อุปกรณ์ดับเพลิงอย่างถูกวิธีให้แก่หัวหน้าคนงานและคนงานก่อสร้าง	- ทาง จป. ได้จัดอบรมถึงวิธีการใช้อุปกรณ์ดับเพลิงให้แก่หัวหน้าคนงานและคนงานก่อสร้างแล้ว	-	-
8) กำหนดให้ตรวจสอบสภาพของถังดับเพลิงเป็นประจำทุก 3 เดือนให้อยู่ในสภาพพร้อมใช้งาน	- ทางผู้รับเหมามีการตรวจสอบถังดับเพลิงเป็นประจำให้พร้อมใช้งานได้ อยู่เสมอ	เอกสารแนบที่ 17 บันทึกตรวจสอบถึงดับเพลิง	-
4.8 สุนทรียภาพ 1) ติดตั้งรั้วชั่วคราว สูงไม่น้อยกว่า 6 เมตร โดยรอบแนวเขตพื้นที่โครงการและจัดทำหลังคาบริเวณทางเดินภายนอกพื้นที่โครงการ ต่อจากรั้วชั่วคราวของโครงการ เพื่อความปลอดภัยของประชาชนที่สัญจรเท้า และเพื่อบดบังทัศนียภาพที่เกิดจากการก่อสร้าง นอกจากนี้ยังสามารถลดระดับเสียง และฝุ่นละอองจากการก่อสร้างของโครงการได้	- จัดทำรั้วรอบพื้นที่โครงการเรียบร้อยแล้ว	<i>ดงภาพที่ 2.2-2</i>	-

ตารางที่ 2.2-1 (ต่อ)

มาตรการป้องกันและแก้ไขผลกระทบสิ่งแวดล้อม	รายละเอียดผลการปฏิบัติตามมาตรการป้องกัน และแก้ไขผลกระทบสิ่งแวดล้อม	อ้างอิง	ปัญหา/อุปสรรค และการแก้ไข
2) จัดเก็บวัสดุอุปกรณ์เครื่องมือ เครื่องจักรให้เป็นระเบียบ เรียบร้อย มีการดูแลรักษาความสะอาดภายในบริเวณพื้นที่ก่อสร้าง และมีวัสดุปิดคลุมให้เรียบร้อย	- ในเดือนมกราคม-กุมภาพันธ์ 2565 เป็นงานภูมิสถาปัตย์ และงาน ภายนอกอาคาร ปัจจุบันทางโครงการได้ก่อสร้างเสร็จเรียบร้อยแล้ว	ดงภาพที่ 2.2-1	-
3) ไม่อนุญาตให้คนงานพักอาศัยที่บริเวณพื้นที่โครงการ	- ไม่มีคนงานพักอาศัยที่บริเวณพื้นที่โครงการ	-	-
4) ห้ามวางวัสดุไว้ภายนอกรั้วของพื้นที่ก่อสร้างโครงการโดย เด็ดขาด	- ในเดือนมกราคม-กุมภาพันธ์ 2565 เป็นงานภูมิสถาปัตย์ และงาน ภายนอกอาคาร ปัจจุบันทางโครงการได้ก่อสร้างเสร็จเรียบร้อยแล้ว	-	-
5) ติดตั้งผ้าใบกันฝุ่น (Mesh Sheet) ชนิดกันไฟลามปิดคลุมตัว อาคารตลอดแนวด้านข้างและความสูงในระหว่างก่อสร้าง เพื่อลด บ่งทศนิยมภาพของพื้นที่ก่อสร้างและยังสามารถบดบังมุมมองของ คนงานที่จะมองไปยังพื้นที่ข้างเคียง	- ในเดือนมกราคม-กุมภาพันธ์ 2565 เป็นงานภูมิสถาปัตย์ และงาน ภายนอกอาคาร ปัจจุบันทางโครงการได้ก่อสร้างเสร็จเรียบร้อยแล้ว	-	-
4.9 การรับเรื่องร้องเรียน 1) โครงการจะจัดให้มีศูนย์และเจ้าหน้าที่รับเรื่องร้องเรียนในพื้นที่ ก่อสร้างโครงการ เพื่อรับเรื่องร้องเรียนกรณีที่มีชุมชนข้างเคียงได้รับ ผลกระทบจากการก่อสร้างโครงการ หากพบว่ามีเรื่องร้องเรียน ต้องจัดเจ้าหน้าที่เข้าตรวจสอบ ค้นหาสาเหตุ ข้อเท็จจริง และ ดำเนินการแก้ไขปัญหาโดยทันที โดยกำหนดระยะเวลาการแจ้งให้ เจ้าของโครงการได้รับทราบผลกระทบตั้งแต่ก่อสร้างจนถึง 6 เดือน ภายหลังจากดำเนินการก่อสร้างแล้วเสร็จ	- ติดตั้งกล่องรับความคิดเห็นที่บริเวณป้อม รปภ. ด้านหน้าพื้นที่ก่อสร้าง เพื่อรับเรื่องร้องเรียนที่อาจเกิดขึ้น ซึ่งที่ผ่านมาไม่มีเรื่องร้องเรียน - มีเจ้าหน้าที่ความปลอดภัยทำหน้าที่ตรวจสอบการทำงานทั่วไปที่ต้อง ปฏิบัติตามมาตรการ	ดงภาพที่ 2.2-4	-



ภาพที่ 2.2-1 บริเวณโครงการ



ภาพที่ 2.2-2 รั้วรอบพื้นที่โครงการ



ภาพที่ 2.2-3 ป้ายประกาศบริเวณพื้นที่ก่อสร้าง



ภาพที่ 2.2-4 ตารางสรุปมาตรการ ฯ และ
กล่องรับความคิดเห็นที่บริเวณป้อม รปภ.



ภาพที่ 2.2-5 ทางโครงการมีการเข้าพบปะบ้านข้างเคียง



ภาพที่ 2.2-6 เจ้าหน้าที่ฉีดพรมน้ำ



ภาพที่ 2.2-7 ถนนเข้า-ออก พื้นที่โครงการ



ภาพที่ 2.2-8 เจ้าหน้าที่ทำความสะอาด



ภาพที่ 2.2-9 รถบรรทุกขนส่งวัสดุก่อสร้าง



ภาพที่ 2.2-10 พื้นที่สำหรับกิจกรรมที่อาจก่อให้เกิดเสียงดัง



ภาพที่ 2.2-11 รปภ. ประจำพื้นที่โครงการ



ภาพที่ 2.2-12 ต้นไม้ในพื้นที่โครงการ



ภาพที่ 2.2-13 ถังขยะมูลฝอยแยกประเภท



ภาพที่ 2.2-14 บ่อพักน้ำชั่วคราว



ภาพที่ 2.2-15 บ่อดักตะกอนดิน



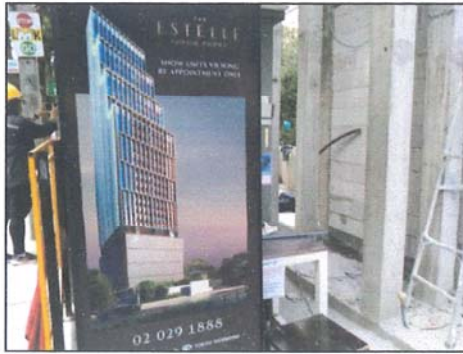
ภาพที่ 2.2-16 พื้นที่สำหรับจอดรถบรรทุก



ภาพที่ 2.2-17 ผ้าใบหรือวัสดุปิดคลุมกระบะหลังรถ



ภาพที่ 2.2-18 ป้ายสัญญาณจราจร และป้ายเตือนต่างๆ



ภาพที่ 2.2-19 ป้ายชื่อโครงการ



ภาพที่ 2.2-20 ถังน้ำสำรองน้ำใช้



ภาพที่ 2.2-21 รั้วล้อมรอบบ้านพักคนงาน



ภาพที่ 2.2-22 ทางเข้า-ออกบ้านพัก



ภาพที่ 2.2-23 เสื้อเครื่องแบบคนงานพร้อม PPE



ภาพที่ 2.2-24 พื้นที่เก็บสารเคมี



ภาพที่ 2.2-25 อุปกรณ์ปฐมพยาบาลเบื้องต้น



ภาพที่ 2.2-26 พื้นที่พักกลางวัน



ภาพที่ 2.2-27 น้ำดื่มสะอาด



ภาพที่ 2.2-28 บริเวณบ้านพักอาศัยคนงาน



ภาพที่ 2.2-29 ห้องส้วม



ภาพที่ 2.2-30 พื้นที่อาบน้ำ



ภาพที่ 2.2-31 ตู้กดน้ำ



ภาพที่ 2.2-32 ถังขยะมูลฝอย



ภาพที่ 2.2-33 ไฟส่องแสงสว่าง





ภาพที่ 2.2-34 ป้ายสะท้อนแสง เตือนอันตราย



ภาพที่ 2.2-35 ป้ายแสดงหมายเลขโทรศัพท์ฉุกเฉิน



ภาพที่ 2.2-36 อุปกรณ์ดับเพลิง